



Sammanträdesprotokoll Kommunstyrelsen

Sammanträdesdatum	2024-08-26
Plats och tid	Vargön, Stadshuset kl. 13:00-14:00
Beslutande	Se sida 2
Övriga deltagare	Se sida 2
Sekreterare	Margareta Johansson

Protokolljustering

Följande parter justerar detta protokoll genom digital signering.

Justeringens plats och tid	Digitalt 2024-08-29 kl. 08:00
Paragrafer	§§208-216
Ordförande	Patric Lundström (S)
Justerare	Cristian Bergvall (S)

Tillkännagivande

Protokollet är justerat. Justeringen tillkännages på kommunens digitala anslagstavla.

Beslutsinstans	Kommunstyrelsen
Sammanträdesdatum	2024-08-26
Publiceras	2024-08-29
Avpubliceras	2024-09-20
Protokollets förvaringsplats	Kommunledningsförvaltningen
Tillkännages av	Margareta Johansson



Närvarande på sammanträdet

Beslutande

Patric Lundström (S) (ordförande)

Kata Nilsson (S) (vice ordförande)

Håkan Johansson (M)

Karl-Erik Jonsson (M)

Carola Bergman (S)

Cristian Bergvall (S)

Stina Carlsson (V)

Magnus Häggblad (SD)

Helén Lindbäck (KD)

Sara Lagesen Aronsson (S)

Anders Nordin (SLP)

Jonas Gunnarsson (S) ersätter Louise Mörk (S)

Marika Berglund (C) ersätter Majvor Sjölund (C) (2:e vice ordförande)

Johannes Granström (C) ersätter Anton Li Nilsson (C) (2:e vice ordförande)

Richard Vesterberg (S) ersätter Claes Danell (S)

Övriga deltagare

Mats Dahlberg (MP) (Ersättare)

Åsa Öberg (Ekonomichef)

Margareta Johansson (Kommunsekreterare)

Linda Bergmark (Säkerhetssamordnare) §209

Maria Öman (Kommunsekreterare) §209



Innehållsförteckning	sid
§ 208 Utbildning kris och krigsberedskap	4
§ 209 Samråd inför områdesskydd, Degerberget-Hötjärnhällans naturreservat	5
§ 210 Begäran om medel ur Kommunstyrelsens central pott - Mariatippen/Hedens industriområde	7
§ 211 Medlemsinsats Kommuninvest 2024	9
§ 212 Plan för aktualisering av styrande dokument 2024	11
§ 213 Redovisning av anmälda handlingar	12
§ 214 Redovisning av delegationsbeslut	14
§ 215 Kriterier för vigsselförrättare	16
§ 216 Motion (SLP) - Försörjningskrav	18



§ 208 Utbildning kris och krigsberedskap

Beslut

Kommunstyrelsen tar del av information om kommunens kris och krigsberedskap.

Ärendebeskrivning

Säkerhetssamordnare Linda Bergmark informerar vid Kommunstyrelsens sammanträde om kommunens kris- och krigsberedskap.

Yrkanden

Patric Lundström (S): Bifall till Kommunledningsförvaltningens förslag.

Propositionsordning

Ordföranden ställer proposition och finner att det endast föreligger ett förslag vilket blir Kommunstyrelsens beslut.



§ 209 Samråd inför områdesskydd, Degerberget-Hötjärnhällans naturreservat

Diarienum 24KS563

Beslut

Kommunstyrelsen antar Yttrande över Samråd inför områdesskydd, Degerberget-Hötjärnhällans naturreservat.

Anteckning

Ersättare Mats Dahlberg (MP) lämnar yttrande enligt bilaga.

Reservation

Stina Carlsson (V) och Anders Nordin (SLP) reserverar sig mot beslutet till förmån för eget förslag.

Ärendebeskrivning

Länsstyrelsen översänder förslag till beslut om bildande av Degerberget-Hötjärnhällans naturreservat Piteå kommun. Länsstyrelsen önskar, med hänvisning till 25 § förordningen om områdesskydd enligt miljöbalken m.m. (1998:1252), kommunens yttrande över förslaget.

Skälen för bildandet av reservatet är områdets höga och unika naturvärden och höga värden för tätortsnära friluftsliv. Detta förslag till beslut om att bilda Degerberget-Hötjärnhällans naturreservat omfattar inte hela det skyddsvärda området. Vid det planerade beslutet om att bilda Degerberget-Hötjärnhällans naturreservat finns därför ännu inte någon överenskommelse om parkeringsplats eller väg till reservatet. Därför kommer vissa av de föreslagna åtgärderna som riktar sig till allmänheten inte genomföras förrän det finns kompletterande beslut eller överenskommelser med markägare på angränsande fastigheter.

Kommunledningsförvaltningens yttrande

Kommunledningsförvaltningen har begärt ett sakkunnigt yttrande från Samhällsbyggnad vilket finns som beslutsunderlag i ärendet. Yttrandet har sin utgångspunkt i Översiktsplan 2030 och föreslår Kommunstyrelsen att tillstyrka Länsstyrelsens förslag om att bilda naturreservat.



Det yttrande som föreslås antas är framtaget av presidiet. Yttrandet tar sin utgångspunkt i ägande- och brukarrätten och anser att eventuellt reservat ska ske i överenskommelse och i samråd med berörda skogsägare.

Kommunledningsförvaltningen förordar Samhällsbyggnads yttrande.

Yrkanden

Patric Lundström (S), Håkan Johansson (M), Karl-Erik Jonsson (M), Marika Berglund (C), Johannes Granström (C), Magnus Häggblad (SD) och Helén Lindbäck (KD):
Bifall till presidiets yttrande.

Stina Carcksson (V) och Anders Nordin (SLP): Avslag på presidiets förslag och bifall till Miljöpartiets yttrande.

Propositionsordning

Ordföranden ställer proposition på de två förslagen och finner att Kommunstyrelsen beslutar enligt presidiets förslag.

Beslutsunderlag

- Begäran om yttrande över förslag till bildande av Degerberget-Hötjärnhällans naturreservat, dnr 1019-2021(816030)
- Förslag till beslut Degerberget-Hötjärnhällan, dnr 1019-2021(816031)
- Reservatsgräns förslag(816032)
- Översiktskarta Degerberget-Hötjärnhällans naturreservat(816033)
- Yttrande - Samråd inför områdesskydd, Degerberget-Hötjärnhällans naturreservat
- Samhällsbyggnads yttrande - Samråd inför områdesskydd, Degerberget-Hötjärnhällans naturreservat
- Miljöpartiets yttrande - Samråd inför områdesskydd, Degerberget-Hötjärnhällans naturreservat



§ 210 Begäran om medel ur Kommunstyrelsens central pott - Mariatippen/Hedens industriområde

Diariennr 22KS457

Beslut

Kommunstyrelsen beviljar investeringsmedel om 1 mkr till Samhällsbyggnadsnämnden för projektet Mariatippen/Hedens industriområde.

Medel tas från Kommunstyrelsens centrala pott "Samhällsutveckling".

Ärendebeskrivning

Två av Piteå kommuns övergripande mål är att till år 2030 blir 46 000 invånare och till 2040, 50 000 invånare och att Piteå ska vara en attraktiv ort för näringsliv och företagande. Båda dessa mål ovan ställer krav på att erbjuda eller möjliggöra attraktiva boendemiljöer och industritomter.

Ett markbyte är genomfört (del av Öjebyn 24:45) mellan Piteå kommun och AB Infjärdens Värme Fastigheter (SBN 2022-04-28 §63 dnr: 22SBN357). Exploatören ska exploatera området med två industritomter. I KS 20233-08-29 dnr: 22KS457 beviljades 2,2 mkr till projektet. Äskandet innefattade byggnation av ny väg 220 meter, vägen är kommunal enligt gällande detaljplan. Projektet har blivit försenad pga av utdragen dialog med exploatören och inväntan av godkänt bygglov. Byggnationen av infrastruktur ska utföras hösten 2024. Utbyggnationen utförs i samverkan med Pireva och PiteEnergi.

Detta äskande avser 1 mkr, anledning till fördryrning av projektet är en överenskommelse med PiteEnergi gällande förläggning av luftledning i mark (PiteEnergi har ledningsrätt) samt miljöutredningar pga markföroreningar.

Kommunledningsförvaltningens yttrande

Orsaken till fördryringen handlar om två delar. Dels tvingas man att markförlägga en luftburen ledning, dessutom har fördryringar tillkommit till följd av omfattande miljöutredningar pga markföroreningar. Kommunledningsförvaltningen gör bedömningen att nu föreslagen tilläggsfinansiering på 1 mkr avser en fördryring och ryms inte inom budget. Den totala budgeten för projektet är 3,2 mkr, tidigare beviljade



2,2 mkr samt den miljon som Samhällsbyggnadsnämnden nu ansöker om ur den centrala potten.

Yrkanden

Patric Lundström (S): Bifall till Kommunstyrelsens arbets- och personalutskotts förslag.

Propositionsordning

Ordföranden ställer proposition och finner att det endast föreligger ett förslag vilket blir Kommunstyrelsens beslut.

Beslutsunderlag

- §109 KSAPU Begäran om medel ur Kommunstyrelsens central pott - Mariatippen/Hedens industriområde
- Kalkyl Hedens industriområde
- Kartbilaga Hedens industriområde



§ 211 Medlemsinsats Kommuninvest 2024

Diariernr 24KS542

Beslut

Kommunstyrelsen beslutar om inbetalning av Piteå kommuns medlemsinsats till Kommuninvest år 2024 om 4 218 400 SEK, i enlighet med Kommuninvest föreningsstämma samt Kommunfullmäktiges beslut.

Ärendebeskrivning

Piteå kommun är medlem i Kommuninvest ekonomiska förening ("Föreningen"), en medlemsorganisation som företräder den kommunala sektorn i finansieringsfrågor.

Upplånings- och utlåningsverksamheten bedrivs i det av Föreningen helägda dotterbolaget Kommuninvest i Sverige AB (publ) ("Kommuninvest").

Kommuninvests kreditvärdighet bärs upp av en solidarisk borgen från medlemmarna, vilket bidrar till att göra Kommuninvest till en attraktiv motpart för kvalificerade investerare och finansiella institutioner.

Enligt Kommunfullmäktiges beslut 2020-10-26 § 192 (Dnr 20KS431) bemyndigas Kommunstyrelsen att besluta om och vidta de åtgärder som krävs för inbetalning av obligatorisk kapitalinsats i Kommuninvest ekonomiska förening till följd av ökade krav på kapitalinsats under åren 2021- 2024, upp till ett belopp motsvarande maximalt 1 300 SEK per invånare. För år 2024 ska Piteå kommun senast 2024-09-13 inbetala 4 218 400 SEK, vilket motsvarar 1 300 SEK per invånare.

Yrkanden

Patric Lundström (S): Bifall till Kommunledningsförvaltningens förslag.

Propositionsordning

Ordföranden ställer proposition och finner att det endast föreligger ett förslag vilket blir Kommunstyrelsens beslut.

Beslutsunderlag

- Årlig medlemsinsats Piteå kommun
- §192 KF Kapitaliseringen av Kommuninvest Ekonomisk förening



§ 212 Plan för aktualisering av styrande dokument 2024

Diariernr 24KS471

Beslut

Kommunstyrelsen antar Plan för aktualisering av styrande dokument 2024 och att dokumenten i planen ska aktualiseras och vid behov revideras under 2024.

Ärendebeskrivning

Policy för styrning och ledning anger att alla nämnder ska varje år besluta om en Plan för revidering och aktualisering av styrande dokument, i vilken fastställs vilka styrande dokument som ska aktualiseras respektive revideras under året. Aktualisering av ett styrande dokument innebär att dokumentets giltighetstid förlängs.

Kommunledningsförvaltningen har sammanställt en lista på de dokument, antagna av kommunstyrelsen eller kommunfullmäktige, som är i behov av att aktualiseras. Dessa kommer även ses över och vid behov kommer förslag på revideringar att lämnas.

Yrkanden

Patric Lundström (S): Bifall till Kommunledningsförvaltningens förslag.

Propositionsordning

Ordföranden ställer proposition och finner att det endast föreligger ett förslag vilket blir Kommunstyrelsens beslut.

Beslutsunderlag

- Styrande dokument Plan revidering
- Styrande dokument anvisningar plan
- Styrande dokument gäller tillsvidare



§ 213 Redovisning av anmälda handlingar

Beslut

Kommunstyrelsen tar del av anmälda handlingar.

Ärendebeskrivning

Handlingar som inkommit till Kommunledningsförvaltningen för kännedom till Kommunstyrelsen.

Yrkanden

Patric Lundström (S): Bifall till Kommunledningsförvaltningens förslag.

Propositionsordning

Ordföranden ställer proposition och finner att det endast föreligger ett förslag vilket blir Kommunstyrelsens beslut.

Anmälda handlingar

- Kommunala förebygganderådet 2024-05-30 §§ 11-20(*dnr 24KS77-4*)
- Delegationsbeslut Val av ledamot och ersättare - Landsbygdspolitiskt råd 2023-2026(*dnr 22KS763-21*)
- Årsredovisning - Framnäs folkhögskola 2023(*dnr 24KS482-1*)
- Följebrev - Årsredovisning av Framnäs folkhögskola 2023(*dnr 24KS482-2*)
- Protokoll RKM Arbetsutskottsmöte nr 2 2024-05-30 (*dnr 24KS240-3*)
- Protokoll RKM Direktionsmöte nr 2 2024-06-11(*dnr 24KS240-4*)
- Cirkulär 24:33 Arbetsförmedlingens beslut om vidareplacering vid subventionerade anställningar (*dnr 24KS491-1*)
- Protokoll KSAPU 2024-06-17 §§ 100-109(*dnr 24KS26-8*)
- Protokoll Piteå Allmänna Näringslivsfond 2024-06-17 §§ 1-2(*dnr 24KS494-1*)
- Protokoll Kultur- och fritidsnämnden 2024-06-11 §§ 32-41(*dnr 24KS21-4*)
- Protokoll Socialnämnden 2024-06-17 §§ 90-96 §§ 98-109(*dnr 24KS19-4*)
- Protokoll Socialnämnden 2024-06-17 § 97(*dnr 24KS19-5*)
- Protokoll Fastighets- och servicenämnden 2024-06-11 §§ 34-46(*dnr 24KS20-2*)
- Protokoll Gemensam Räddningsnämnd Piteå - Älvsbyn 2024-04-26 §§ 8-18(*dnr 24KS24-2*)
- Protokoll - e-nämnden 2024-06-20 §§ 4-7(*dnr 24KS68-1*)



- Protokoll från styrelsemöte i Svenska Kommun Försäkrings AB 2024-06-10 (*dnr 24KS67-16*)
- Protokoll Valnämnden 2024-06-12 §§ 11-14(*dnr 24VN10-4*)
- Avtal - Hyreskontrakt Luleå Tekniska Universitet (*dnr 24KS500-1*)
- Utvärdering valet till Europaparlamentet 2024(*dnr 24VN15-2*)
- Protokoll Valnämnden 2024-05-21 §§ 5-10(*dnr 24VN10-5*)
- Protokoll Samhällsbyggnadsnämnden 2024-06-25 §§ 85-101(*dnr 24KS18-5*)
- Skrivelse - Hållbara förutsättningar för idéburna verksamheter och civilsamhället (*dnr 24KS501-1*)
- Aktuell Ekonomi, Preliminär LSS- och kostnadsutjämnning 2025(*dnr 24KS1-10*)
- Beslut och justeringar i RIPS för år 2024(*dnr 24KS1-11*)
- Riktlinjer för beräkning av pensionsskuld 2024(*dnr 24KS1-12*)
- Protokoll Kommunfullmäktige 2024-06-24 §§ 145-184(*dnr 24KS27-6*)
- Meddelande 8/2024 Förbundsavgift till Sveriges Kommuner och Regioner 2025(*dnr 24KS1-13*)
- § 87 Samhällsbyggnadsnämnden 2024-06-25(*dnr 24KS507-1*)
- Slutredovisningsdokument 2023 – Samhällsbyggnadsnämnden(*dnr 24KS507-2*)
- Länsstyrelsen - Beslut om reviderade kommunal 2024(*dnr 24KS1-15*)
- Beslut - Fördjupad översiktsplan för Skellefteå kommuns landsbygder(*dnr 24KS1-16*)
- Beslut om förordnande av vigsselförrättare(*dnr 22KS602-54*)
- Protokoll - Norrbottens kommuner 2024-06-05 § 39(*dnr 24KS71-88*)
- Beslut om ändring - nätkoncession för linje för en befintlig 170 kV luftledning från Bonäset till Munksund(*dnr 24KS511-2*)
- Remissmissiv - En ändamålsenlig vapenlagstiftning (SOU 2024:31)(*dnr 24KS483-2*)



§ 214 Redovisning av delegationsbeslut

Beslut

Kommunstyrelsen godkänner anmälningarna av delegationsbeslut.

Ärendebeskrivning

Kommunledningsförvaltningen redovisar beslut som fattats med stöd av Kommunstyrelsens delegationsbestämmelser.

Yrkanden

Patric Lundström (S): Bifall till Kommunledningsförvaltningens förslag.

Propositionsordning

Ordföranden ställer proposition och finner att det endast föreligger ett förslag vilket blir Kommunstyrelsens beslut.

Delegationsbeslut

- Delegationsbeslut Anvisning för ersättningskanning (*dnr 24KS409-4*)
- Anmälan om fullmakt för upphandling (*dnr 24KS465-1*)
- Tilldelningsbeslut Upphandling - Skolläkare (*dnr 24KS481-1*)
- Delegationsbeslut - sponsring Piteå älvdal Pride (*dnr 24KS493-2*)
- Delegationsbeslut - Kompletteringsbudget löneökningar 2024 (*dnr 24KS64-1*)
- Delegationsbeslut, avsägelse (M) Tillgänglighetsrådet (*dnr 22KS764-34*)
- Delegationsbeslut - Avsägelse av ersättare (M) - Landsbygdspolitiskt råd 2023-2026 (*dnr 22KS763-24*)
- Delegationsbeslut Avsägelse av ersättare (M) - Pensionärsråd 2023-2026 (*dnr 22KS718-26*)
- Personuppgiftsbiträdesavtal MindDig AB signerat (*dnr 24KS163-2*)
- Beslut om avbrytande av upphandling - Bild och ljus till Christinasalen (*dnr 24KS508-1*)
- Beslut om avbrytande av upphandling - Operatörstjänst och utskriftstjänster (*dnr 24KS377-2*)
- Anmälan och beslut om bisyssla (*dnr 24KS65-1*)
- Anmälan och beslut om bisyssla (*dnr 24KS65-2*)
- Delegationsbeslut Sponsring - Bottenvikens skärgårdsfest 2024 (*dnr 24KS520-2*)



- Delegationsbeslut Yttrande över Ansökan om nätkoncession för område, Energimarknadsinspektionen. Signerat (*dnr 24KS472-12*)
- Delegationsbeslut Sponsring - Connexions Norrbotten - Chilla med PDOL 2024 (*dnr 24KS521-3*)



§ 215 Kriterier för vigselförrättare

Diariernr 24KS125

Beslut

Kommunstyrelsen föreslår att Kommunfullmäktige beslutar att kommunens förtroendevalda och förvaltningschefer, samt personer som på annat sätt kan anses ha vunnit allmänt förtroende bland kommunmedborgarna ska kunna bli vigselförrättare i Piteå kommun.

Kommunstyrelsen föreslår att Kommunfullmäktige beslutar att borgerlig vigsel erbjuds enligt följande:

Vigselakt kan bokas i Sessionssalen alternativt Ordföranderummet i Stadshuset veckodagar onsdag-fredag, kl 13.00-16.00 samt helger.

Vigselakt på annan tid eller plats inom kommunen kan bokas i överenskommelse med vigselförrättaren. Reseersättning vid vigsel på annan plats än Stadshuset betalas av brudparet enligt Skatteverkets gällande nivå för skattefri milersättning.

Ärendebeskrivning

Kommunstyrelsen beslutade 2024-03-04, § 80 att återremittera ärendet för att föra en dialog med befintliga vigselförrättare om tider och platser för vigslar. Efter genomförd dialog lämnar Kommunledningsförvaltningen följande förslag.

Kommunfullmäktige beslutade 2024-05-27, § 94 att återremittera ärendet till Kommunstyrelsen för förtydliganden gällande under vilka tider vigselakt kan bokas.

Dialog har genomförts och vigselförrättarnas förslag är att erbjuda alla tider alla veckans dagar. Administrationen sköts av Medborgarservice och är en av flera uppgifter som ska hanteras. För att underlätta hantering och administration önskar kommunledningsförvaltningen möta önskan genom att öppna upp för helger och storhelger och erbjuda eftermiddagar 3 dagar under veckan. Om önskemål från medborgare skulle uppstå gällande andra dagar eller tider kan detta bokas i överenskommelse med vigselförrättaren.



I Piteå kommun finns i dag 8 förtroendevalda vigselförrättare, godkända och registrerade av Länsstyrelsen i Norrbotten. I kommunen vigs cirka 100 par per år och de flesta vigslar sker under sommarmånaderna. Medborgarservice (Kommunledningsförvaltningen) som administrerar alla vigslar upplever brist på vigselförrättare som tar på sig uppdrag. I dag kan den som vigs själv välja tid och plats för vigsel.

Det är ett hedersuppdrag att vara borgerlig vigselförrättare. Som vigselförrättare finns ingen rätt att ta ut en avgift från brudparet. Vigselförrättaren ersätts av Länsstyrelsen med 110 kr för en vigsel och sedan ytterligare 30 kr per vigsel för fler vigslar samma dag (2024).

Innan någon förordnas till vigselförrättare prövar Länsstyrelsen att han eller hon har de kunskaper och kvalifikationer i övrigt som behövs för uppdraget. Förordnandet ska gälla för en viss period, om det inte har begränsats att gälla till en angiven dag.

Att ansöka som vigselförrättare kan kommunen göra eller den enskilde själv. Det kan vara förtroendevalda, personer som vunnit allmänhetens förtroende eller tjänstepersoner vid Piteå kommun. Alla som ansöker till vigselförrättare genomför ett test. Beslutet om att tillsätta och återkalla ett förordnande ligger hos Länsstyrelsen som tar beslut utifrån sina bestämmelser.

Medborgarservice tillhandahåller all administration kring vigseln. Bokar tid för vigsel, bokar vigselförrättare, ordnar blomman och vigselgåva från kommunen samt tar emot Skatteverkets godkännande från hindersprövning. Vigselakten bokas i sessionssalen alternativt i Ordföranderummet i Stadshuset. Möjlighet att viga på annan plats i kommunen finns. Detta sker i samråd och överenskommelse med vigselförrättaren.

Yrkanden

Patric Lundström (S): Bifall till Kommunledningsförvaltningens förslag.

Propositionsordning

Ordföranden ställer proposition och finner att det endast föreligger ett förslag vilket blir Kommunstyrelsens beslut.



§ 216 Motion (SLP) - Försörjningskrav

Diariernr 23KS722

Beslut

Kommunstyrelsen föreslår att Kommunfullmäktige avslår motionen om försörjningskrav.

Reservation

Anders Nordin (SLP) reserverar sig mot beslutet till förmån för eget förslag.

Ärendebeskrivning

Försörjningskravet innebär en lägsta lön för arbetskraftsinvandrare från tredje land som kommer till Sverige för att arbeta. Lägsta lönen bygger på 80 % av medianlönen i Sverige enligt SCB:s statistik. Aktuell medianlön är idag 34 200kr vilket innebär att försörjningskravet ligger på 27 360kr för 2023.

Piteå kommun gör inte skillnad på medborgarskap när lönesättning sker. Lön sätts utifrån krav i arbetet, utbildning och erfarenhet.

Det lägsta lönerna finns i yrken som inte kräver utbildning eller erfarenhet. Om dessa löner skulle höjas till försörjningskravets nivå innebär det att lönerna i yrken som inte kräver utbildning skulle hamna på samma nivå som vissa yrken som kräver universitetsutbildning som tex förskollärare. En sådan höjning av lägsta ingångslöner skulle ge som konsekvens att Piteå kommun måste höja lönerna även i yrken som kräver universitetsutbildning. Det skulle i sin tur leda till en kedja av lönehöjningar av alla yrkesgrupper, även chefer.

Med tanke på den kompetensförsörjningsutmaning som vi har i alla yrkesgrupper är det inte rimligt att tänka att någon yrkesgrupp ska få sämre lön än vad de har idag. Det skulle ge ytterligare utmaningar med kompetensförsörjningen dvs leda till att tex lärare och tjänstepersoner skulle säga upp sig för att gå till andra arbetsgivare. Piteå kommun skulle inte heller kunna rekrytera högutbildad personal om man sänker lönerna för dessa.

Piteå kommun har de sista två åren höjt ingångslönerna för de yrken som inte kräver utbildning så mycket det är möjligt utan att gå över gränsen när utbildning inte längre lönar sig.



Kommunledningsförvaltningen ser inte att Piteå kommun kan tillmötesgå motionären utan att det påverkar hela lönestrukturen för alla yrkesgrupper.

Yrkanden

Anders Nordin (SLP): Bifall till motionen.

Kata Nilsson (S) och Håkan Johansson (M): Avslag på motionen.

Propositionsordning

Ordföranden ställer proposition på de två förslagen och finner att Kommunstyrelsen beslutar enligt Kata Nilssons (S) förslag.

Beslutsunderlag

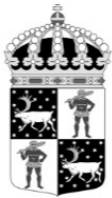
- Motion (SLP) - Försörjningskrav
- Politiskt anförande Motion (SLP) - Försörjningskrav

Utbildning kris och
krigsberedskap
§208

...

Samråd inför
områdesskydd,
Degerberget-
Hötjärnhällans
naturresevat
§209
24KS563

...



Länstyrelsen
Norrbotten

Samrådshandling

1 (2)

Datum
2024-07-19

Diarienummer
1019-2021

Piteå kommun
kommun@piteå.se

Förslag till bildande av Degerberget-Hötjärnhällans naturreservat i Piteå kommun

Länstyrelsen översänder förslag till beslut om bildande av Degerberget-Hötjärnhällans naturreservat Piteå kommun.

Länstyrelsen önskar, med hänvisning till 25 § förordningen om områdesskydd enligt miljöbalken m.m. (1998:1252), Ert yttrande över förslaget.

Yttrandet i ärendet ska vara länsstyrelsen tillhanda senast **1 september 2024**. Om ni inte hört av er inom den angivna tiden kan ärendet komma att avgöras ändå.

Yttrandet ska sändas till **norrboten@lansstyrelsen.se** eller med post till **Länstyrelsen i Norrbotten, 971 86 Luleå**.

Märk yttrandet med **diarienummer 1019-2021**.

Information

Skälen för bildandet av reservatet är områdets höga och unika naturvärden och höga värden för tätortsnära friluftsliv.

Detta förslag till beslut om att bilda Degerberget-Hötjärnhällans naturreservat omfattar inte hela det skyddsvärda området. Vid det planerade beslutet om att bilda Degerberget-Hötjärnhällans naturreservat finns därför ännu inte någon överenskommelse om parkeringsplats eller väg till reservatet. Därför kommer vissa av de föreslagna åtgärderna som riktar sig till allmänheten inte genomföras förrän det finns kompletterande beslut eller överenskommelser med markägare på angränsande fastigheter.

Vid namngivning av naturreservatet har länsstyrelsen använt sig av god ortnamnsned men har ni kännedom om något annat namn på området får ni gärna meddela oss detta.

Kontaktuppgifter

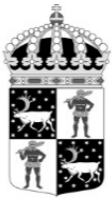
Välkommen att kontakta mig, Sofia Åström, för frågor på telefon 010-2255272 eller via e-post Sofia.astrom@lansstyrelsen.se. Ange ärendets diarienummer 1019-2021 i ämnesraden för e-post.

Det går även bra att ringa till Länsstyrelsens växel, telefon 010-225 50 00.

Sofia Åström

Bilaga

Förslag till beslut om bildande av naturreservatet Gammelskogen i Kommunen kommun.



Bildande av Degerberget-Hötjärnhällans naturreservat i Piteå kommun

Beslut

Med stöd av 7 kap. 4 § miljöbalken (1998:808), MB, beslutar länsstyrelsen att det område som utmärkts på bifogad karta, Bilaga 1, ska utgöra Degerberget-Hötjärnhällans naturreservat. Den slutliga inmätningen av området kan innebära mindre justeringar av reservatets avgränsning och areal.

För att uppnå och tillgodose syftet med reservatet beslutar länsstyrelsen med stöd av 7 kap. 5, 6 och 30 §§ MB samt 22 § förordningen (1998:1252) om områdesskydd enligt MB m.m. att nedan angivna föreskrifter ska gälla i reservatet.

Beslutet riktar sig till var och en, fastighetsägare och innehavare av särskild rätt, vars rättigheter att använda mark- och vattenområden berörs inom reservatsområdet. Beslutet riktar sig även till allmänheten.

Enligt 3 § förordningen (1998:1252) om områdesskydd enligt miljöbalken m.m. fastställer länsstyrelsen bifogad skötselplan (Bilaga 4).

Syfte

Syftet med reservatet är att bevara områdets värdefulla naturmiljö med dess höga biologiska mångfald, delvis opåverkade karaktär och höga friluftsvärden. Områdets skogar, våtmarker, vattendrag och andra ingående ekosystem ska ges förutsättningar att utvecklas naturligt. De delar av området som idag har lägre naturvärden ska utvecklas i riktning mot ett naturligt tillstånd. Syftet är även att bevara ett sammanhängande naturlandskap och motverka fragmentering. Inom ramen för bevarandet av biologisk mångfald och naturmiljöer är syftet också att tillgodose behovet av ostörd natur för friluftslivet.

Syftet ska nås genom att:

- Skogsbruk, exploateringar och annan verksamhet som kan skada naturmiljön i området förhindras.
- Reservatets naturmiljöer med dess flora och fauna utvecklas i huvudsak fritt genom naturliga processer.
- Ge möjlighet till naturvårdsbränning som ersättning för utebliven naturlig brand.
- Skogliga utvecklings- och arronderingsmarker återställs till ett mer naturligt tillstånd genom fri utveckling eller naturvårdande skötsel som exempelvis naturvårdsbränning, stängsling, ringbarkning och/eller röjning av ungskog.
- Främmande arter som bedöms utgöra ett hot mot ekosystemen i reservatet bekämpas, i de fall det är möjligt.
- Åtgärder kan genomföras för att underlätta för allmänhetens friluftsliv och förebygga slitage och påverkan på mark, växt- och djurliv.

Skälen för länsstyrelsens beslut

Skälen för bildandet av reservatet, tillika dess prioriterade bevarandevärden, är områdets höga botaniska värden kopplade till kalk, dess urskogsartade hållmarkskalkskogar och produktiva blandskogar med stor biologisk mångfald. Områdets höga värden för friluftsliv är också skäl för bildande av reservatet. Kalkbarrskog är en prioriterad skogstyp för skydd.

Skogsavverkning, täktverksamhet, dikning eller annan exploatering skulle innebära att områdets natur- och friluftsvärden förstörs.

Reservatsföreskrifter

A. Föreskrifter enligt 7 kap. 5 § MB om inskränkningar i rätten att använda mark- och vattenområden inom reservatet.

Utöver vad som annars gäller enligt lag är det förbjudet att:

1. bedriva skogsbruk, fälla eller på annat sätt skada levande träd och buskar. Skada eller flytta liggande eller stående döda träd och buskar,
2. på annat sätt än vad som anges under punkt 1 skada eller förändra mark eller vegetation på land eller i vatten, t ex

- genom att borra, spränga, anordna upplag, gräva, dikesrensa, schakta eller dumpa,
3. uppföra eller utöka byggnad eller annan anläggning som till exempel mast eller vindkraftverk, med undantag för älgtoorn enligt A 12,
 4. anlägga väg eller led,
 5. anlägga ledning i luft, mark eller vatten,
 6. bedriva vattenverksamhet, t ex genom vattenreglering, muddring, avledande av vatten eller anläggande av vandringshinder,
 7. plantera in växt-, djur-, eller svampart,
 8. släppa ut eller sprida avloppsvatten, gifter, biologiska eller kemiska bekämpningsmedel, vådliga ämnen, kalk, växtnäringsämnen eller andra främmande ämnen som kan skada naturen,
 9. framföra motordrivna fordon,
 10. sätta upp tavla, plakat, skylt, göra inskrift eller andra markeringar i naturen.

Vidare är det utan länsstyrelsens tillstånd förbjudet att:

11. förändra byggnad eller anläggning,
12. uppföra älgtoorn,

B. Föreskrifter enligt 7 kap. 6 § MB om skyldighet att tåla visst intrång

Ägare och innehavare av särskild rätt till fastigheterna förpliktas att tåla att följande åtgärder kan komma att genomföras för att tillgodose syftet med naturreservatet.

1. utmärkning av reservatet,
2. uppsättning och underhåll av informationsskyltar,
3. naturvårdsbränning,
4. stängsling, röjning av ungskog samt veteranisering av träd i skogliga utvecklings- och arronderingsmarker,
5. bekämpning av främmande arter,
6. utförande av återställningsåtgärder rörande vattenkvalitet, hydrologi och bottenmiljöer som exempelvis igenläggning av diken,

7. genomförande av undersökningar av flora och fauna samt av mark- och vattenförhållanden, inklusive uppföljning av bevarandemål,
8. tillgängliggörande av reservatet för besökare genom anläggande och underhåll av stigar, leder, spänger, rastplatser och eldstäder.

C. Ordningsföreskrifter enligt 7 kap. 30 § MB.

Utöver vad som annars gäller är det för allmänheten förbjudet att:

1. fälla eller på annat sätt skada levande eller döda träd och buskar,
2. skräpa ner,
3. framföra motordrivna fordon.
4. elda annat än på anvisad plats.
5. samla in vedsvampar, mossor, lavar eller ryggradslösa djur,
6. skada vegetationen i övrigt genom att t ex gräva upp växter,
7. fånga, skada eller döda ryggradsdjur. Ta ägg eller störa djurlivet genom att exempelvis klättra i boträd eller medvetet uppehålla sig i närheten av fågelbo, lya eller gryt,

Undantag från A- och C-föreskrifter

Föreskrifterna ska inte hindra:

1. förvaltaren att utföra de åtgärder för reservatets vård och skötsel som krävs för att tillgodose syftet med reservatet och som anges i föreskrifter med stöd av 7 kap. 6 § MB i detta beslut,
2. underhåll av leder, stigar eller andra anläggningar. Innan större underhållsåtgärder, exempelvis trädsäkring, ska samråd ske med länsstyrelsen enligt 12 kap. 6 § MB, enligt vad som framgår av förordningen (1998:904) om anmälan för samråd.
3. bedrivande av renskötsel i enlighet med rennäringslagen (1971:437) eller terrängkörning i samband med bedrivande av renskötsel enligt terrängkörningsförordningen (1978:594).
4. snöskoteråkning på väl snötäckt mark i enlighet med terrängkörningsförordningen (1978:594). Skador på vattenmiljöer, mark och vegetation får ej uppstå.
5. plockning av bär och matsvamp,

6. bedrivande av jakt i enlighet med gällande lagstiftning,
7. användande av terrängskoter, t ex fyrhjuling, vid uttransport av fälld älg eller björn. Särskild försiktighet ska iakttas för att undvika skador på mark, vegetation och vattenmiljöer.

Upplysningar

Kungörelse av beslut

Detta beslut ska kungöras i länets författningssamling och i ortstidningar.

Dispens från föreskrifterna

Länsstyrelsen kan meddela dispens från föreskrifter om det finns särskilda skäl och om det är förenligt med förbudets eller föreskriftens syfte.

Annan lagstiftning

Länsstyrelsen ska enligt 2 kap. 8 § miljötillsynsförordningen (2011:13) utöva operativ tillsyn över att naturreservatets föreskrifter följs. Enligt 29 kap. 2 och 2a §§ MB gäller bland annat att brott mot föreskrift som meddelats med stöd av 7 kap. MB kan medföra straffansvar. Har någon vidtagit åtgärd i strid mot meddelad föreskrift, kan Länsstyrelsen enligt 26 kap. 9 och 14 §§ MB vid vite förelägga om rättelse.

Av 4 § skogsvårdslagen (1979:429) framgår att bestämmelser enligt skogsvårdslagen, skogsvårdsförordningen (1993:1096) eller Skogsstyrelsens föreskrifter inte gäller om dessa strider mot föreskrifterna för naturreservatet. Det innebär t. ex. att eventuella vindfällen och stormskadad skog ska lämnas orörda.

Enligt 3 kap. 9 § lagen (2003:778) om skydd mot olyckor har, efter en eventuell brand, ägaren eller nyttjanderättshavaren ansvar för bevakning i den utsträckning som har beslutats av räddningsledaren efter avslutad räddningsinsats.

Utöver föreskrifterna för naturreservatet gäller annan lagstiftning som vanligt, t ex andra bestämmelser till skydd för naturmiljön och arter.

Ersättningsanspråk

Om överenskommelse om ersättning inte har träffats kan den som vill göra anspråk på ersättning väcka talan hos Mark- och miljödomstolen. Enligt 31 kap. 13 § MB ska den som vill göra anspråk på ersättning eller kräva inlösen väcka talan inom ett år från det att

beslutet på vilket anspråket grundas har vunnit laga kraft. I annat fall går rätten till ersättning eller inlösen förlorad.

Redogörelse för ärendet

Ärendets beredning

Områdets höga naturvärden och unika botaniska värden har varit kända sedan länge. På 1990-talet gjorde Pietå kommun översiktliga inventeringar och Föreningen Norrbottens flora började inventera och dokumentera förekomsten av norna i området. 2017 inkom en skrivelse från föreningen Steget Före till Skogsstyrelsen, Piteå kommun och Länsstyrelsen med tips om höga naturvärden i området. Skogsstyrelsen klassade en del av Hötjärnhällan som nyckelbiotop. Skogsstyrelsen lyfte frågan om att skydda området som reservat till Länsstyrelsen.

Under 2018 avgränsade Länsstyrelsen ett större utredningsobjekt som sedan inventerades under 2019 och konstaterades hålla höga natur- och friluftslivsvärden. Området bedömdes som mycket skyddsvärt och Länsstyrelsen hade som avsikt att inleda reservatsprocessen under 2020. I mars 2020 avverkningsanmäldes stora delar av objektets värdekärnor. Skogsstyrelsen klassar delar av det avverkningsanmälda området som nyckelbiotop. Den 2 juni 2020 beslutade Länsstyrelsen om interimistiskt förbud för de delar som omfattas av avverkningsanmälningarna. Det interimistiska förbudet överklagades. Förhandling om ersättning med ägarna av de berörda fastigheterna samt övriga fastigheter som berörs av utredningsobjektet inleddes. I september 2021 slöts avtal om intrångsersättning med två av fastighetsägarna. Under det interimistiska förbudet fortsatte Länsstyrelsen utredningen av områdets naturvärden och lämplig avgränsning för ett långsiktigt skydd. Den 1 september 2022 avslog regeringen överklagan av det interimistiska beslutet.

Den 26 maj 2023 beslutade Länsstyrelsen om förlängning av det interimistiska förbudet med ett år för fastigheterna Pitholm 14:5 och Pitholm 69:1. Beslutet om förlängning överklagades. Regeringen har ännu inte tagit beslut i överklagningsärendet. Under fältsäsongen 2023 gjorde Länsstyrelsen ett kompletterande fältbesök i området samt beställde en inventering av svampfloran i delområdet vid Hötjärnhällan. Under hösten 2023 återupptogs dialogen med markägarna, värderingar uppdaterades och förhandlingar om ersättning inleddes. Dialog och förhandling har sedan fortsatt under

vintern och våren 2024. Den 20 maj 2024 beslutade Länsstyrelsen om ytterligare ett års förlängning av det interimistiska förbudet, från den 26 maj 2024 till och med den 25 maj 2025.

Det skyddsvärda området fortsätter på angränsande fastigheter. Länsstyrelsen har beslutat att i ett första steg bilda naturreservat på de delar av det skyddsvärda området som omfattas av det interimistiska beslutet samt de delar där avtal om intrång har tecknats. Övriga fastighetsägare inom det skyddsvärda området är informerade om Länsstyrelsens intention om att långsiktigt skydda ett större område. Länsstyrelsen kommer att arbeta vidare med att lösa markfrågorna i övriga delar av området, för att så snart som möjligt kunna utöka naturreservatet till dess fulla omfattning.

Ärendet har remitterats till Skogsstyrelsen, Försvarmakten och Sveriges geologiska undersökningar (SGU) och Sametinget.

Östra Kikkjaure sameby har förelagts att yttra sig över förslaget.

Samråd med Piteå kommun pågår.

Samråd med Naturvårdsverket har genomförts.

Länsstyrelsens bedömning och motivering

Motivering av beslut

Området utgör en från naturvårdssynpunkt mycket värdefull naturskog som hyser en stor mångfald av växter och djur knutna till naturskogsmiljöer. Området har en unik flora med flera fridlysta och rödlistade arter. Området är också av stor betydelse för friluftslivet i Piteå och erbjuder tätortsnära natur- och friluftsupplevelser året runt. Länsstyrelsen saknar detaljerad kunskap om reservatets våtmarker och vattendrag.

Reservatet är avgränsat främst utifrån områdets höga skogliga naturvärden.

Skogsavverkning eller annan exploatering skulle innebära att områdets natur- och friluftsvärden samt dess opåverkade och ostörda karaktär förstörs. De höga natur- och friluftsvärden som finns i området kräver ett omfattande och långsiktigt skydd för att bevaras och utvecklas. Med anledning av detta har frågan om bildande av ett naturreservat aktualiserats.

Överensstämmelse med strategier för skydd samt förenlighet med miljömål

Beslutet följer gällande riktlinjer för prioritering av naturreservatsskydd och Sveriges internationella åtaganden om skydd av den biologiska mångfalden, samt Sveriges miljökvalitetsmål. Beslutet ger därmed ett värdefullt bidrag till uppfyllandet av flera av miljökvalitetsmålen; Levande skogar, Myllrande våtmarker, Ett rikt växt- och djurliv samt Begränsad klimatpåverkan.

Beslutets förenlighet med hushållningsbestämmelserna i 3 och 4 kap. MB och planer

Reservatet berör ett område som är av riksintresse för rennärings och som enligt 3 kap. 5 § andra stycket MB ska skyddas mot åtgärder som påtagligt kan försvåra rennäringens bedrivande. Länsstyrelsen har infört långtgående undantag från föreskrifterna för att inte inskränka renskötselrätten. Länsstyrelsen bedömer därför att bildandet av reservatet är en åtgärd som inte påtagligt motverkar rennäringens bedrivande.

Reservatet berör områden som är av betydelse för totalförsvaret och som enligt 3 kap. 9 § första stycket MB så långt som möjligt ska skyddas mot åtgärder som påtagligt kan motverka totalförsvarets intressen. Länsstyrelsen bedömer att bildandet av reservatet är en åtgärd som inte påtagligt motverkar totalförsvarets intressen. Allmänheten nyttjar sedan tidigare området för friluftsliv enligt allemansrätten. Länsstyrelsens bedömning är att bildandet av naturreservatet inte kommer innebära att någon förändrad verksamhet eller påverkan på totalförsvarets intressen i området.

Reservatet berör ett område som är av riksintresse för rörligt friluftsliv enligt 4 kap. 2 § MB. Länsstyrelsen bedömer att bildandet av reservatet är en åtgärd som bidrar till att stärka skyddet för detta riksintresse.

I kommunens översiktsplans markanvändningskarta anges området som "Närnatur, särskild betydelse" och "Utvecklingsområde natur". Området omfattas inte av detaljplaner eller andra planer.

Länsstyrelsen bedömer att ett naturreservat i det aktuella området är förenligt med hushållningsbestämmelserna i 3 och 4 kap. MB samt med den för Piteå kommun gällande översiktsplanen med tillägg och fördjupningar.

Intresseprövning

I enlighet med 7 kap. 25 § MB ska det finnas en rimlig balans mellan de värden som ska skyddas och de inskränkningar som beslutet innebär för den enskildes markanvändning. Därför ska det alltid göras en intresseprövning mellan allmänna och enskilda intressen.

Länsstyrelsen bedömer att den avgränsning av naturreservatet och de inskränkningar som har gjorts är nödvändiga för att bevara de höga naturvärdena i området, samt att de inte går längre än vad som behövs för att tillgodose reservatets syfte. Ersättning för det intrång i pågående markanvändning som reservatsbeslutet innebär har betalats ut för tre av de fem berörda fastigheterna.

Konsekvensutredning

Enligt förordningen (2007:1244) om konsekvensutredning vid regelgivning ska en myndighet innan beslut om föreskrifter så tidigt som möjligt utreda ordningsföreskrifternas kostnadsmässiga och övriga konsekvenser. Enligt samma förordning får myndigheten göra ett undantag från regeln om den bedömer att det saknas skäl att genomföra en konsekvensutredning. Länsstyrelsen bedömer att ordningsföreskrifterna behövs för att tillgodose syftet med naturreservatet. Föreskrifternas konsekvenser för allmänheten eller i övrigt bedöms vara så små att en särskild konsekvensutredning inte behöver upprättas.

Uppgifter om naturreservatet

Naturreservatets namn: Degerberget-Hötjärnhällans naturreservat

Kommun: Piteå

Lägesbeskrivning: 7 km SO om centrala Piteå

Fastigheter: Pitholm 14:5, del av

Pitholm 14:14, del av

Pitholm 14:19, del av

Pitholm 14:21, del av

Pitholm 69:1, del av

Sameby: Östra Kikkejaure Sameby

Förvaltare: Länsstyrelsen

Area:	ca 90 ha
Naturtyper:	Skogsmark ca 73 ha, varav produktiv skog ca 53 ha Våtmark ca 5 ha Övrig mark ca 12 ha

Beskrivning av området

Degerberget-Hötjärnhällans naturreservat ligger på en höjd på Pitholmen sydost om Piteå. Tillsammans bildar de två delområdena ett tätortsnära naturreservat med höga natur- och friluftslivsvärden. Området ligger kustnära och från Degerberget har man milsvid utsikt över Piteås skärgård.

Området används inom rennäringen och ligger inom Östra Kikkejaure samebys totala betesområde. Reservatet ligger inom samebys vinterland, vårvinterland och trivselland.

I reservatet finns ett fåtal kända fornlämningar, alla boplatsgropar i klappersten. I närområdet, på liknande plaster och höjdnivåer runt Degerberget och Hötjärnhällan, har mer utförliga arkeologiska inventeringar gjorts och då lokaliserat ett stort antal boplatser vid äldre tiders strandlinjer.

Degerberget och Hötjärnhällan domineras av utbredda hållmarker och tunna jordlager av morän. I svackor och i nedre delarna av sluttningarna finns torv och svallsediment av sand och grus. Jordlagren har svallats av Östersjöns bränningar, havsströmmar och vågsvall. Finare material som sand och grus har förts bort med vattnet från mer exponerade höjdlägen och avlagrats som svallsediment där vattnets rörelse varit lägre. Runt om på berget finns strandvallar som visar Östersjöns historiska strandnivåer och hur vattennivå har varierat med isavsmältning och landhöjning efter den senaste istiden för ca 10 000 år sedan. Berggrunden består till stor del av Pitekonglomerat. Konglomerat är bergarter som är uppbyggda av finkornigt material som omger bollar av andra bergarter. Ursprunget är nedvittrade bergarter som transporterats i vatten, sedimenterat och sedan formats under tryck och hög temperatur. Pitekonglomerat bildades för ca 1,9 miljarder år sedan. Bollarna i Pitekonglomeratet består av kvartsit och olika kalkhaltiga bergarter. Var den kalk som idag påverkar vegetationen på

Degerberget och Hötjärnhällan har sitt ursprung är oklart. Den kan komma från berggrunden, men det är också möjligt att det finns skalgrusbänkar i svallsedimenten på Degerbergets och Hötjärnhällans sluttningar. Hur landskapet har formats genom årtusendena speglas idag i områdets stora variation av livsmiljöer och stora artrikedom.

Det norra delområdet ligger på Degerbergets topp. Området är välbesökt av närboende och folk från Piteå tätort, vilket märks på de väl upptrampade stigarna som går genom området. Utöver friluftslivsvärden har området också betydande skogliga värden. Hällmarkstallskogarna är till stora delar urskogsartade med upp mot 300 år gamla tallöverståndare. Runt hällmarkerna består skogen till största delen av produktiv barrblandskog som skötts i olika omfattning. Centralt finns ett bestånd med gott om död ved och överståndare. Andra delar är mer skötta och har karaktären av timmerställning. I de bitvis täta skogarna syns gott om spår efter tretåig hackspett (NT) och här finns även andra rödlistade arter som knärot (VU), ullticka (NT), lunglav (NT), lammticka (VU) och stjärntagging (NT).

Det södra delområdet har bitvis en annan karaktär, med tydligare kalkpåverkan och höga skogliga och botaniska värden. Hötjärnhällan är mindre välbesökt än Degerberget och lockar främst botaniskt intresserade besökare. Centralt i delområdet ligger Hötjärnhällan, en flack kulle som svallats hårt och som därför till stor del består av hällmarker eller blockiga marker med tunna jordlager. På dessa magrare marker växer talldominerade skogar som plockhuggits i varierande omfattning. Åldern ligger kring 120-150 år, med överståndare kring 250 år i de delar som är mindre genomhuggna. Runt hällmarkerna växer produktiv barrblandskog som är cirka 120-150 år, med lövsinslag och större grandominans längre ner i sluttningarna. Mängden död ved och överståndare varierar med historisk påverkansgrad. I dessa bitvis täta granskogar trivs hackspettar som spillkråka (NT) och tretåig hackspett (NT). Längst i söder i delområdet finns ett bestånd med gott om död ved och tydlig kalkpåverkan. Här finns Norrbottens kanske rikaste dokumenterade lokal av norna (VU) och även gott om andra orkidéer som knärot (VU), skogsnycklar, nattviol, skogs nattviol och Jungfru Marie nycklar. I området finns även ett flertal rödlistade mykhorrizabildande svampar som är knutna till kalkbarrskogar, till exempel fjällfotad musseron (VU) och ädelspindlingar så som siljanspindling (VU), kopparspindling (VU), gyllenspindling (VU) och blyspindling agg (VU). Andra arter som påträffats är bland annat stjärntagging (NT),

rosenticka, ullticka (NT), blekspindling, nordlig nållav (NT), kortskaftad ärgspik (NT) och tibast.

I reservatet finns även mindre våtmarker. Dessa är inte närmare inventerade men förekomsten av kalk och kända rikkärr i närområdet indikerar att dessa kan vara rikkärr.

Hur man överklagar

Detta beslut kan överklagas hos regeringen enligt Bilaga 3. Tid för överklagande räknas från den dag beslutet kungörs i ortstidning.

Beslutets ikraftträdande

Beslutet gäller från den dag det vunnit laga kraft, utom vad gäller föreskrifter med stöd av 7 kap. 30 § MB, vilka gäller omedelbart.

De som medverkat i beslutet

I detta ärende har beslut tagits av...

Så här hanterar Länsstyrelsen personuppgifter

Information om hur vi hanterar dessa finns på www.lansstyrelsen.se/dataskydd.

Bilagor

1. Karta över reservatet
2. Översiktskarta
3. Hur man överklagar (bifogas ej i remissversion)
4. Skötselplan

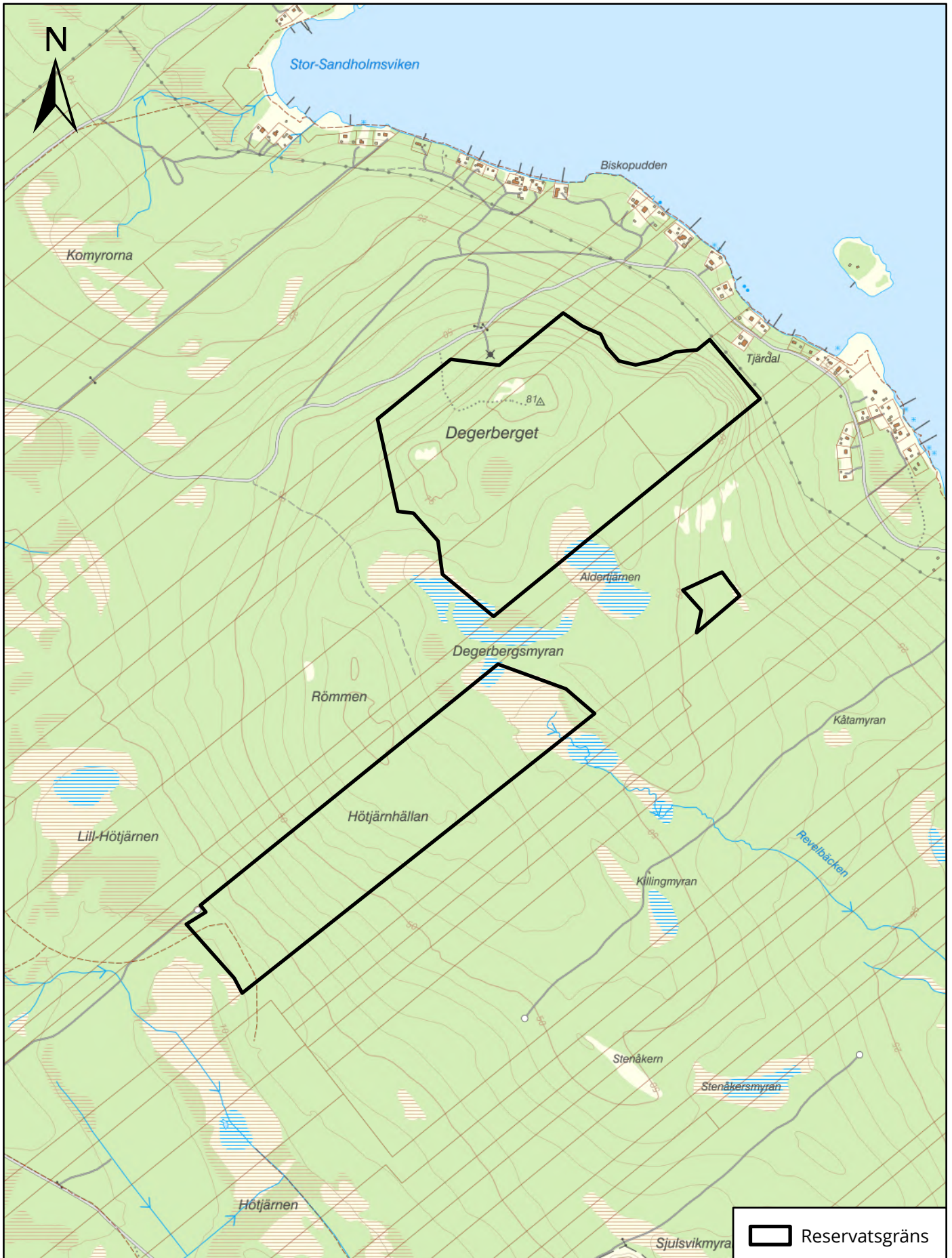
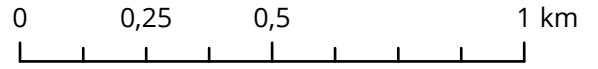


Degerberget-Hötjärnhällans naturreservat

Areal: ca 90 ha

Länsstyrelsen
Norrbotten

Skala: 1:15 000



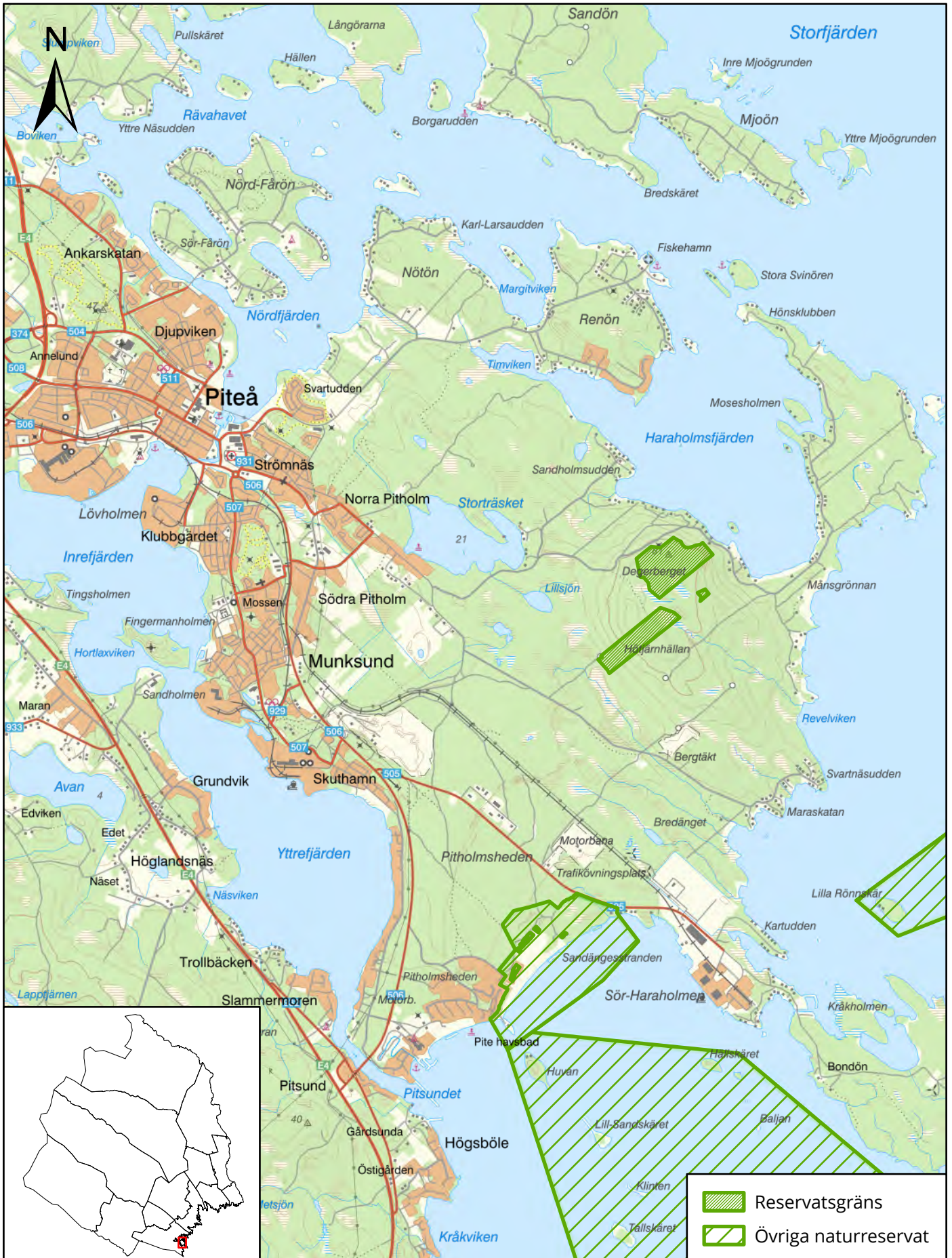
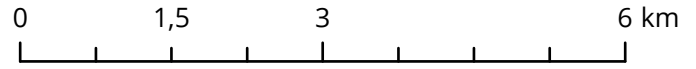


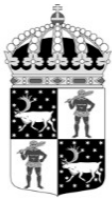
Degerberget-Hötjärnhällans naturreservat

Piteå kommun

Länsstyrelsen
Norrbotten

Skala: 1:75 000





Skötselplan för Degerberget-Hötjärnhällans naturreservat

Innehållsförteckning

Skötselplan för Degerberget-Hötjärnhällans naturreservat.....	1
Innehållsförteckning.....	1
1. Allmänt.....	1
1.1. Markägare.....	2
1.2. Samiska intressen.....	2
1.3. Kulturmiljövärden.....	2
2. Prioriterade bevarandevärden.....	3
3. Bevarandemål och åtgärder.....	3
3.1 Naturmiljövärden.....	3
Bevarandemål.....	3
Skötselåtgärder.....	3
3.2 Spontant uppkomna bränder.....	4
3.3 Främmande arter.....	4
Bevarandemål.....	4
Skötselåtgärder.....	4
3.4 Friluftsliv och information.....	4
3.4.1 Anläggningar för friluftslivet.....	5
Skötselmål.....	6
Skötselåtgärder.....	6
3.4.2 Information.....	7
Skötselmål.....	7
Skötselåtgärder.....	7
3.5 Vägar.....	7
4. Övriga anläggningar.....	8
5. Bilagor.....	8

1. Allmänt

Denna skötselplan är en bilaga till länsstyrelsens beslut 2024-XX-XX om bildande av Degerberget-Hötjärnhällans naturreservat och anger riktlinjerna och målen för skötseln av reservatet. Vid planering och utförande av skötselåtgärder ska syftet med naturreservatet och reservatsföreskrifterna vara styrande. Andra aktuella regelverk och

riktlinjer ska också beaktas. Bevarandemålen styr vilken slags naturvårdande skötsel som planeras.

Denna skötselplan har tagits fram för ett delområde utan tillgång till parkeringsplats och väg. Länsstyrelsen planerar att utvidga det skyddade området och i samband med det utreda och säkerställa tillgång till väg och parkeringsplats. Flera av de föreslagna åtgärderna kommer inte kunna genomföras innan något sådant kompletterande beslut eller överenskommelser med markägare på angränsande fastigheter har fattats.

Beskrivning av och uppgifter om naturreservatet finns i beslutet med diarienummer 1019-2021.

1.1. Markägare

Hela naturreservatet ligger på enskilt ägda fastigheter (del av: Pitholm 14:5, Pitholm 14:14, Pitholm 14:19, Pitholm 14:21, Pitholm 69:1).

Större skötselåtgärder ska alltid föregås av samråd med markägaren. Tänk på att vissa skötselåtgärder även kan påverka angränsande fastigheter.

1.2. Samiska intressen

Skogarna på Degerberget och Hötjärnhällan ligger inom Östra Kikkejaure samebys totala betesområde. Reservatet ligger inom samebys vinterland, vårvinterland och trivselland.

Samråd med berörd sameby ska hållas vid utredning och planering av skötselåtgärder som kan påverka deras verksamhet. Det gäller till exempel naturvårdsbränning och anläggande av friluftslivsanordningar.

1.3. Kulturmiljövärden

I reservatet finns ett fåtal kända fornlämningar, alla boplatsgropar i klappersten. Det är viktigt att fornlämningarna bevaras och att särskild hänsyn tas till fornlämningsmiljöerna så att dessa inte skadas vid skötselinsatser. Røjning samt avverkning av enstaka träd kan bli aktuellt om det krävs för att undvika skador på lämningarna eller för att tydliggöra lämningarna i samband med informationsinsatser.

Samråd ska hållas med Länsstyrelsens antikvarier vid utredning och planering av skötselåtgärder som kan påverka fornlämningar eller kulturmiljövärden.

2. Prioriterade bevarandevärden

Skälen för bildandet av reservatet, tillika dess prioriterade bevarandevärden, är områdets höga botaniska värden kopplade till kalk, dess urskogsartade hållmarkskalkskogar och produktiva blandskogar med stor biologisk mångfald. Kalkbarrskog är en prioriterad skogstyp för skydd. Områdets höga värden för friluftsliv är också skäl för bildande av reservatet

3. Bevarandemål och åtgärder

3.1 Naturmiljövärden

Reservatets naturmiljöer med dess flora och fauna ska i huvudsak utvecklas fritt genom naturliga processer. De delar av skogsmarken som är präglade av brand, eller som genom tidigare skogsskötsel saknar naturliga strukturer, kan brännas i lämpliga intervall i syfte att höja områdets naturvärden och återskapa naturliga strukturer och som ersättning för utebliven naturlig störning.

Länsstyrelsen har inte genomfört någon riktad naturvärdesinventering av reservatets våtmarker och vattendrag. Utifrån den kunskap vi har föreslås ingen aktiv skötsel av dessa områden.

Bevarandemål

- Naturvärden samt naturlig hydrologi ska bevaras och växt- och djurlivet ska tillåtas utvecklas fritt. Förändringar i naturtillståndet ska främst ske genom naturlig succession och naturliga processer med möjlighet till naturvårdsbränning i vissa delar.
- Arealen värdekärna får inte minska; målet är att arealen värdekärna ska öka i takt med att utvecklingsmarker uppnår statusen värdekärna.

Skötselåtgärder

- Inga aktiva skötselåtgärder.
- Utred förutsättningarna för, och genomför naturvårdsbränning i lämpliga delar av skötselområde A.

3.2 Spontant uppkomna bränder

Spontant uppkomna bränder inom området får släckas. Även ur naturvårdssynpunkt bör dessa bränder släckas för att inte förlora höga naturvärden och möjligheten till ett aktivt friluftsliv.

Vid släckningsarbete ska så skonsamma metoder som möjligt användas och naturliga begränsningslinjer så som vägar, vattendrag och rågångar nyttjas i första hand. Fysiska ingrepp som fällning av träd eller anläggande av mineralgator ska undvikas.

3.3 Främmande arter

Målsättningen är att främmande arter (t ex contortatall) som bedöms utgöra ett hot mot ekosystemen inte ska förekomma i reservatet.

Idag finns inga uppgifter om att contortatall eller andra främmande arter finns inom reservatet. Om contortatall eller andra främmande arter upptäcks inom naturreservatet ska detta rapporteras och åtgärdas.

Bevarandemål

- Främmande arter som t ex contortatall ska inte förekomma.

Skötselåtgärder

- Bekämpa främmande arter som upptäcks inom reservatet i de fall det är möjligt.

3.4 Friluftsliv och information

Degerberget-Hötjärnhällan är ett populärt besöksmål och områdets höga natur- och friluftslivsvärden är till stor del redan kända för allmänheten. Länsstyrelsen bedömer därför att antalet besökare endast kommer att påverkas marginellt när området nu ges naturreservatsstatus.

I området finns stigar, rastplatser, eldstäder och andra anordningar för rörligt friluftsliv. Länsstyrelsen bedömer att de befintliga anordningarna behöver rustas upp och stigar markeras upp för att naturreservatet på bästa sätt ska främja friluftslivet utan att slitage och påverkan på naturmiljön ska uppkomma.

Behovet av ytterligare anordningar bör utvärderas regelbundet. Om behov av ytterligare anläggningar uppstår och det bedöms vara

förenligt med reservatets syfte och föreskrifter kan nya anläggningar för att kanalisera eller främja friluftslivet uppföras.

Eftersom länsstyrelsen inte har genomfört någon fullständig inventering av anordningar och anläggningar inom reservatet kan det finnas sådana som länsstyrelsen inte känner till.

Föreslagna anläggningar och informationsplatser är markerade i Bilaga C.

Vid beslutet om att bilda Degerberget-Hötjärnhällans naturreservat fanns inte någon överenskommelse om parkeringsplats eller väg till reservatet. Därför kan vissa föreslagna åtgärder som riktar sig till allmänheten inte genomföras innan ett kompletterande beslut eller överenskommelser med markägare på angränsande fastigheter har fattats.

3.4.1 Anläggningar för friluftslivet

Parkeringsplatser

Ingen parkeringsplats anvisas för reservatet i inledningsskedet. Vid en eventuell framtida utvidgning av det skyddade området bör en parkeringsplats anvisas på lämplig plats.

Leder

I reservatet idag går det stigar till utsiktsplatserna på Degerbergets topp. För att underlätta för besökare och minimera störning och slitage på naturmiljöer i reservatet bör markerade vandringsleder iordningsställas. Vandringslederna bör anläggas så att besökare kan uppleva reservatet olika miljöer. I bilaga C framgår ett förslag till dragning av leder. Ledernas slutliga sträckning kan dock komma att avvika från förslaget för att möjliggöra bästa möjliga dragning. Stigar eller leder som anläggs ska så långt som möjligt anpassas till naturliga förutsättningar för att minimera behovet av röjning och påverkan på naturmiljön. Vid röjning av stigar och leder i reservatet ska alla träd med diameter över 10 cm i brösthöjd lämnas kvar som död ved. För att bevara naturvärden men även av estetiska skäl, ska kapning av lågor undvikas om framkomligheten istället kan lösas genom t ex kvistning eller omdragning av stigen. Av säkerhetsskäl ska fokus i underhållet av lederna framför allt vara på att stigmarkeringarna hålls tydliga samt att eventuella spångade delar är i gott skick.

Rastplatser och eldstäder

På Degerberget finns idag ett par rastplatser med enklare eldstäder. Samtidigt finns rester av eldning på många platser runt om på höjderna. För att förbättra för besökaren och minimera risk för skogsbränder föreslår Länsstyrelsen att rastplatser med permanenta eldstäder anläggs och att eldning endast tillåts på dessa platser. Rastplatserna anläggs på Degerbergets topp, förslagsvis på en eller flera av de plaster som idag används av besökare. Rastplatserna anläggs så att slitaget av besökare på naturmiljöerna minimeras.

Skötselmål

- Marksloitaget från besökare är inte så stort att det påverkar områdets natur- eller upplevelsevärden negativt.
- Rastplatser med eldstäder finns tillgängliga för besökare.
- Ved finns tillgängligt för att minska risken för skador på miljön.
- Åtgärder för tillgängliggörande samt kanalisering av besökare inom reservatet ska vara ändamålsenliga och syfta till att synliggöra och bevara områdets naturvärden, samt att gynna friluftslivet.
- Stigmarkeringar och vägvisare ska vara tydliga.
- Anläggningar ska vara anpassade till naturmiljön och hållas i gott skick.

Skötselåtgärder

- Markerade vandringsleder anläggs, med utgångspunkt i förslaget i bilaga C
- 2-4 rastplatser med eldstäder anläggs på Degerbergets toppar, se bilaga C
- Vedförråd anläggs vid eldstäderna eller centralt vid parkeringsplatsen.
- Ved tillhandahålls för besökare.
- Anläggningsgraden ska med jämna mellanrum utvärderas och anpassas till de behov som finns.
- Kontroll av anläggningarnas skick ska ske regelbundet och eventuella brister åtgärdas vid behov.
- Rövning vid anläggningar sker vid behov.
- Kontroll av marksloitage längst vandringsstigar ska ske regelbundet och spångning av trampkänslig mark genomförs vid behov.

3.4.2 Information

Information om naturreservatet ska finnas på länsstyrelsens hemsida samt i appen Naturkartan. Den platsbundna informationen utgörs av väg- och hänvisningsskyltar vid bilvägar och längs leder samt en skylt med information om reservatet och vilka regler som gäller.

Skötselmål

- Besökaren ska göras medveten om naturreservatets naturvärden och vad man bör tänka på vid besöket.
- Allmänheten ska på ett enkelt sätt kunna ta del av information om naturreservatet.
- Vägvisning och skyltning ska vara ändamålsenlig, tydlig och aktuell samt i gott skick.
- Vid naturvårdande skötselåtgärder ska allmänheten på ett lättillgängligt sätt kunna få information om bakgrund, orsak och mål med åtgärden.

Skötselåtgärder

- Information om naturreservatet publiceras på länsstyrelsens hemsida samt i appen Naturkartan i samband med bildandet av reservatet.
- En informationsskylt sätts upp i anslutning till reservatet.
- En kompletterande informationsskylt, med beskrivning av landskapet och vad som kan ses från utsiktsplatsen på Degerberget, kan placeras vid eldplatsen högst upp på Degerberget.
- Vid naturvårdande skötselåtgärder sätts skyltar med information om åtgärden upp i anslutning till aktuellt skötselområde.

3.5 Vägar

Det finns en möjlig tillfartsväg till reservatet från öster till det norra delområdet, men vägen går inte hela vägen fram till reservatet. Det är den gamla dragningen av Degerbergsvägen som går genom ett område där Länsstyrelsen har för avsikt att utöka det skyddade området. Vid beslutstillfället fanns inget avtal som reglerar länsstyrelsens och allmänhetens nyttjande av vägen.

Länsstyrelsen har för avsikt att i samband med en eventuell utvidgning av det skyddade området utreda och säkerställa tillgången till väg för besökare och för reservatets förvaltning.

4. Övriga anläggningar

På Degerbergets topp finns ett gammalt torn. Det kan även finnas andra anordningar och anläggningar inom reservatet som länsstyrelsen inte känner till, t.ex. älgorn. Reservatsbildningen innebär inte att länsstyrelsen tar på sig något underhåll av någon sådan anläggning utan detta kommer även fortsättningsvis att ske genom ägarens försorg.

5. Bilagor

- A. Översiktskarta
- B. Skoglig naturvärdesklassning och naturvårdsskötsel
- C. Information och anläggningar
- D. Artlista

FÖRSLAG

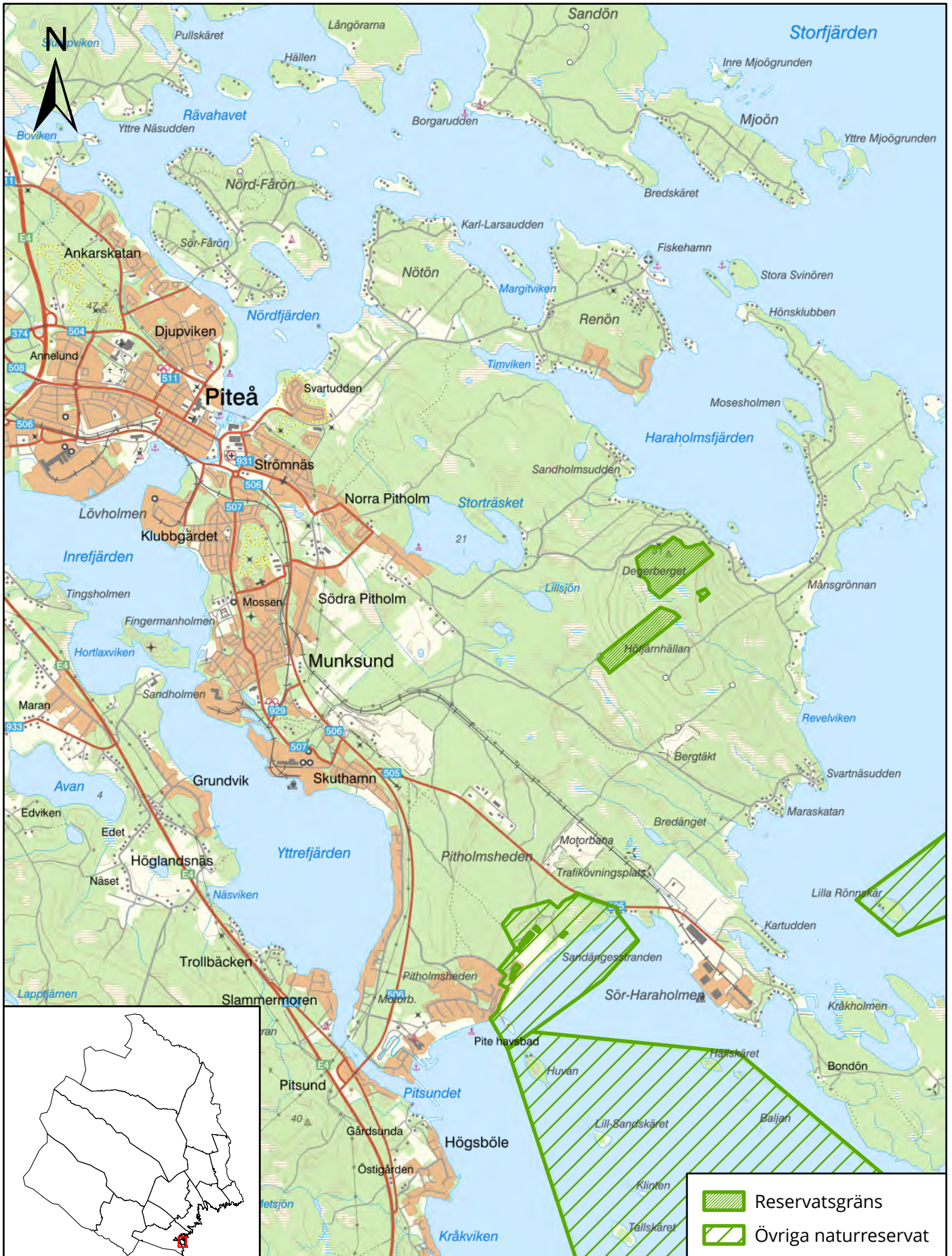
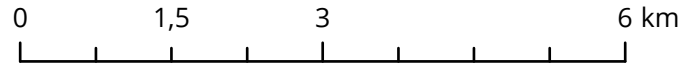


Degerberget-Hötjärnhällans naturreservat

Piteå kommun

Länsstyrelsen
Norrbotten

Skala: 1:75 000





Länsstyrelsen
Norrbotten

Diarienumr 1019-2021

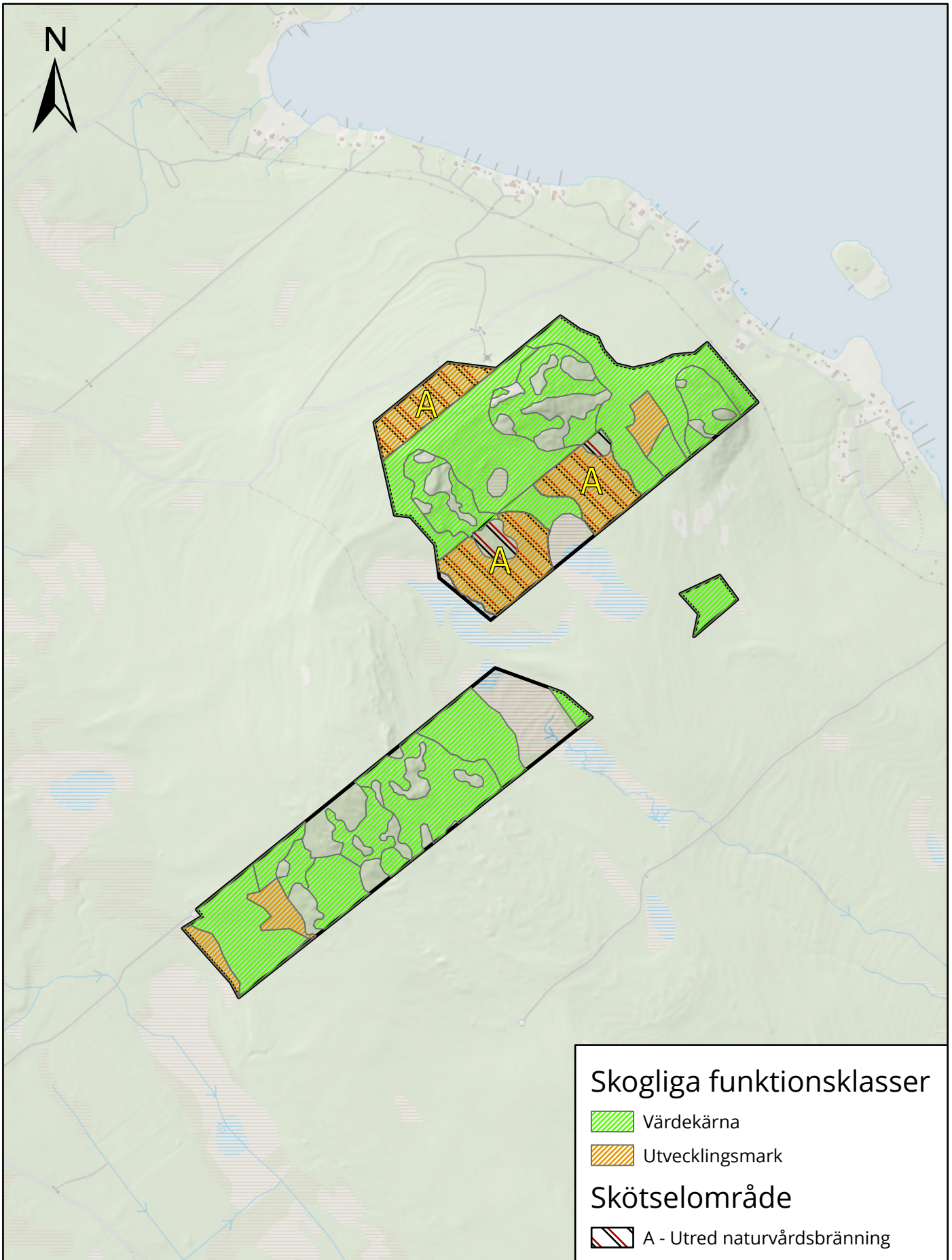
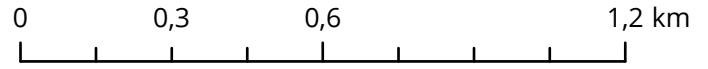
NVR ID 2063424

Bilaga B



Degerberget-Hötjärnhällans naturreservat

Skogliga funktionsklasser och skötselområden


Skala: 1:15 000



Skogliga funktionsklasser

-  Värdekärna
-  Utvecklingsmark

Skötselområde

-  A - Utred naturvårdsbränning

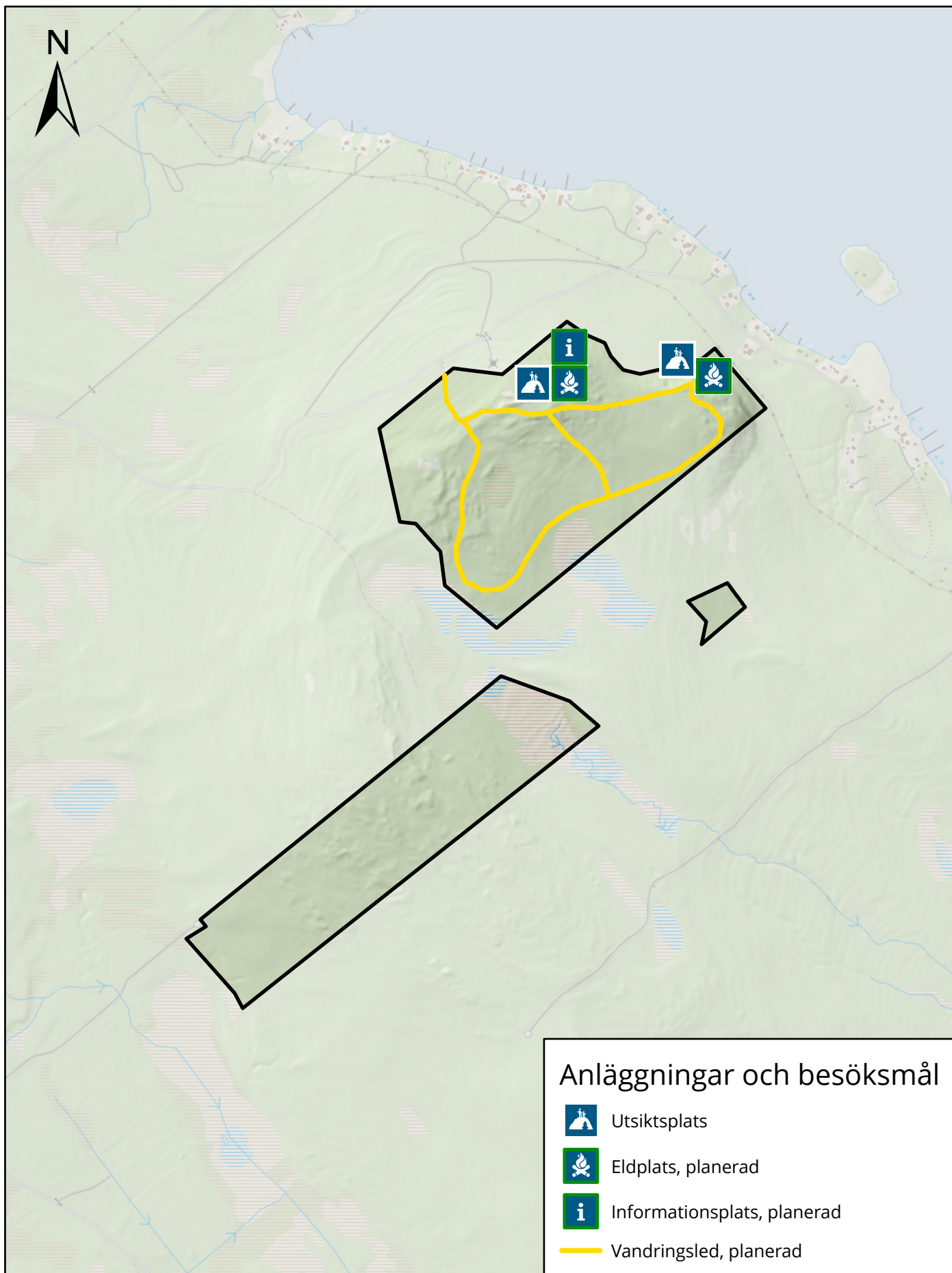
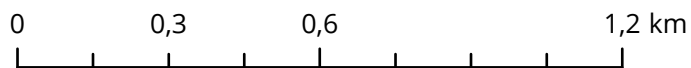


Länsstyrelsen
Norrbotten

Degerberget-Hötjärnhällans naturreservat

Information, anläggningar och besöksmål

Skala: 1:15 000





Rödlistade arter och övriga naturvårdsintressanta arter

Svampar

	Svenskt namn	Latinskt namn	Hotkategori
1.	barkticka	<i>Oxyporus corticola</i>	LC
2.	barrfagerspindling	<i>Cortinarius piceae</i>	LC
3.	barrviolspindling	<i>Cortinarius harcynicus</i>	NT
4.	bitterspindling	<i>Cortinarius infractus</i> <i>Cortinarius</i>	LC
5.	blekspindling agg.	<i>caesiostramineus s. lat.</i> <i>Cortinarius caesiocinctus</i>	NT
6.	blyspindling agg. blåfotad	<i>s.lat.</i> <i>Cortinarius</i>	VU
7.	fagerspindling agg.	<i>barbaricus/metarius</i>	NA
8.	bullspindling	<i>Cortinarius corrosus</i>	VU
9.	eldspindling	<i>Cortinarius limonius</i>	LC
10.	dropptaggsvamp	<i>Hydnellum ferrugineum</i>	LC
11.	granticka gultoppig	<i>Phellinus chrysoloma</i>	NT
12.	fingersvamp	<i>Ramaria testaceoflava</i>	NT
13.	gyllenspindling	<i>Cortinarius aureofulvus</i>	VU
14.	halmspindling	<i>Cortinarius talus</i>	LC
15.	hedspindling	<i>Cortinarius mucosus</i>	LC
16.	kamjordstjärna	<i>Gastrum pectinatum</i>	LC
17.	kopparspindling	<i>Cortinarius cupreorufus</i>	VU
18.	kryddspindling	<i>Cortinarius percomis</i>	LC
19.	kötticka	<i>Leptoporus mollis</i>	NT
20.	orange taggsvamp	<i>Hydnellum aurantiacum</i>	NT
21.	persiljespindling	<i>Cortinarius sulfurinus</i> <i>Cortinarius</i>	NT
22.	puderspindling rödgul	<i>aureopulverulentus</i>	NT
23.	trumpetsvamp	<i>Cantharellus lutescens</i>	LC
24.	rökmusseron	<i>Tricholoma fucatum</i>	LC
25.	siljansspindling	<i>Cortinarius dalecarlicus</i>	VU
26.	skrovlig taggsvamp	<i>Sarcodon scabrosus</i>	NT
27.	stjärntagging	<i>Asterodon ferruginosus</i>	NT
28.	strimspindling	<i>Cortinarius glaucopus</i>	LC
29.	stålblå spindling	<i>Cortinarius emunctus</i>	LC



Datum
20xx-xx-xx

30.	svart taggsvamp	<i>Phellodon niger</i>	NT
31.	svartvit taggsvamp	<i>Phellodon connatus</i>	NT
32.	svavelriska	<i>Lactarius scrobiculatus</i>	LC
33.	tallfingersvamp	<i>Ramaria eosanguinea</i>	LC
34.	tallriska	<i>Lactarius musteus</i>	NT
35.	ullticka violettfootad	<i>Phellinus ferrogineofuscus</i>	NT
36.	slemspindling violetttrandad	<i>Cortinarius collinitus</i> <i>Cortinarius</i>	LC
37.	spindling	<i>pseudoglaucopus</i>	VU
38.	äggvaxskivling	<i>Hygrophorus karstenii</i>	NT

Hotkategorier enligt Artdatabankens rödlista 2015. CR=Akut hotad, EN=Starkt hotad, VU=Sårbar, NT=Nära hotad, LC=Livskraftig, DD=Kunskapsbrist, NA=Ej tillämplig.

Lavar och mossor

	Svenskt namn	Latinskt namn	Hotkategori
39.	garnlav	<i>Alectoria sarmentosa</i>	NT
40.	Kortskaftad ärgspik	<i>Microcalicium ahlneri</i>	NT
41.	kruskalkmossa	<i>Tortella tortuosa s.lat.</i>	LC
42.	lunglav	<i>Lobaria pulmonaria</i>	NT
43.	mörk husmossa	<i>Hylocomiastrum umbratum</i>	LC
44.	nordlig nållav	<i>Chaenotheca laevigata</i> <i>Rhytidiadelphus</i>	NT
45.	skogshakmossa	<i>subpinnatus</i>	LC

Hotkategorier enligt Artdatabankens rödlista 2015. CR=Akut hotad, EN=Starkt hotad, VU=Sårbar, NT=Nära hotad, LC=Livskraftig, DD=Kunskapsbrist, NA=Ej tillämplig

Kärlväxter

	Svenskt namn	Latinskt namn	Hotkategori
46.	flaggfibbla	<i>Hieracium vexillatum</i>	NT LC
47.	fläcknycklar	<i>Dactylorhiza maculata</i>	Fridlyst LC
48.	grönkulla	<i>Coeloglossum viride</i>	Fridlyst
49.	grönpyrola	<i>Pyrola chlorantha</i>	LC
50.	jungfru Marie nycklar	<i>Dactylorhiza maculata</i>	LC Fridlyst
51.	kattfot	<i>Antennaria dioica</i>	LC
52.	knärot	<i>Goodyera repens</i>	VU Fridlyst
53.	nattviol	<i>Platanthera bifolia</i>	LC Fridlyst



Länsstyrelsen
Norrbotten

Datum
20xx-xx-xx

54.	norna	<i>Calypso bulbosa</i>	VU Fridlyst, H
55.	ormbär	<i>Paris quadrifolia</i>	LC
56.	ormrot	<i>Bistorta vivipara</i>	LC
57.	revlummer	<i>Lycopodium annotinum</i>	LC Fridlyst
58.	skogsnatviol	<i>Platanthera bifolia subsp. latiflora</i>	LC Fridlyst
59.	skogsnycklar	<i>Dactylorhiza maculata ssp.fuchsii</i>	LC
60.	spindelblomster	<i>Listera cordata</i>	LC Fridlyst
61.	tibast	<i>Daphne mezereum</i>	LC
62.	ögonpyrola	<i>Moneses uniflora</i>	LC

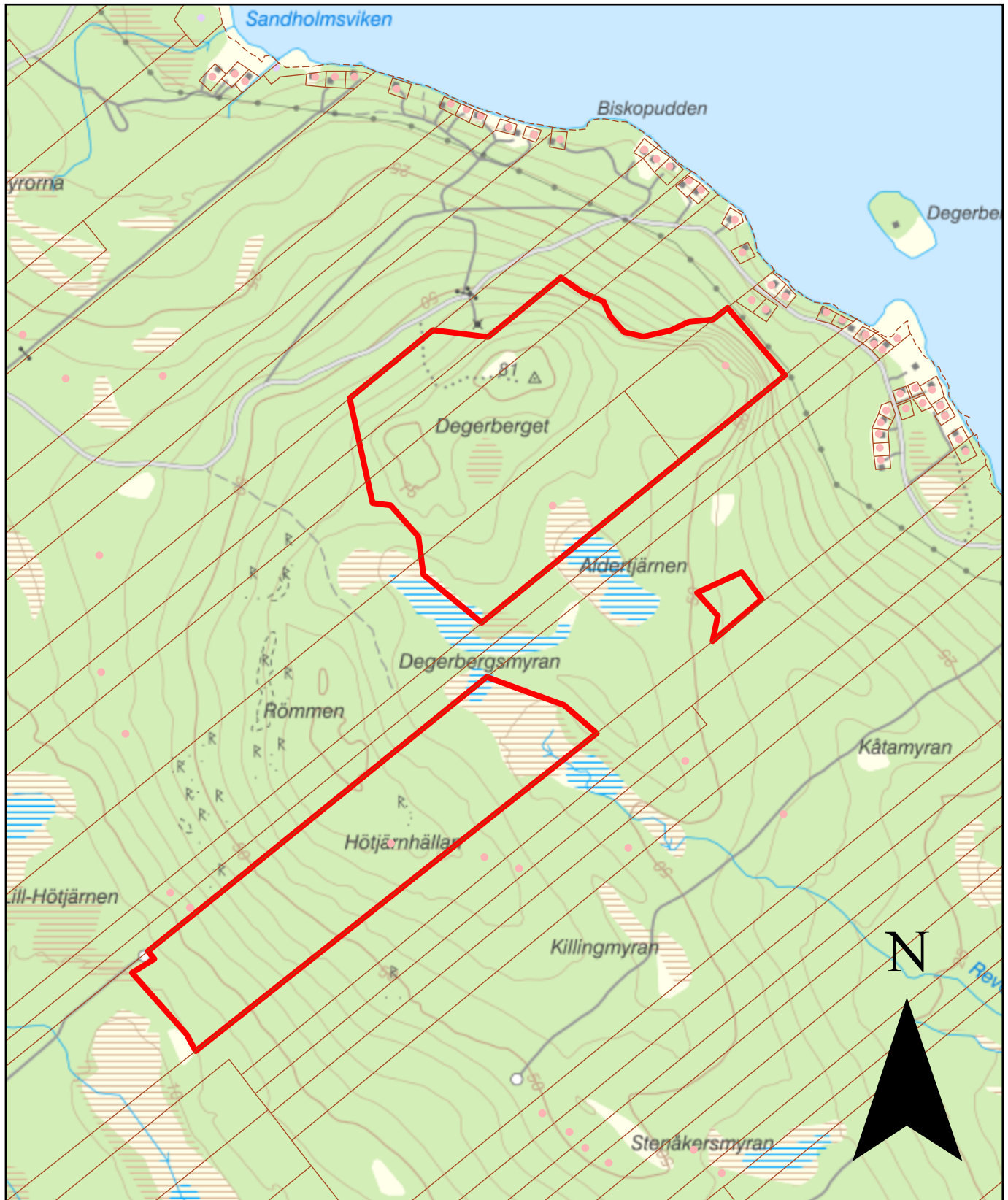
Hotkategorier enligt Artdatabankens rödlista 2015. CR=Akut hotad, EN=Starkt hotad, VU=Sårbar, NT=Nära hotad, LC=Livskraftig, DD=Kunskapsbrist. H=Habitatdirektiv bilaga 2.

Fåglar

	Svenskt namn	Latinskt namn	Hotkategori
63.	buskskvätta	<i>Saxicola rubetra</i>	NT
64.	spillkråka	<i>Dryocopus martius</i>	NT
65.	tretåig hackspett	<i>Picoides tridactylus</i>	NT

Hotkategorier enligt Artdatabankens rödlista 2015. CR=Akut hotad, EN=Starkt hotad, VU=Sårbar, NT=Nära hotad, LC=Livskraftig, DD=Kunskapsbrist

Degerberget-Hötjärnhällans naturreservat



 Reservatsgräns förslag

0 1 Kilometer

Degerberget-Hötjärnhällans naturreservat



 Reservatsgräns förslag

0 6
Kilometer



Yttrande - Samråd inför områdesskydd, Degerberget-Hötjärnhällans naturreservat

Piteå kommun har sedan länge en stark träindustri, där sågverk, pappersbruk och träindustrier förädlat skogens råvara. Piteå kommuns inställning har länge varit att skogen i första hand skall brukas för att få ut störst värde av den skog som finns i Piteå och Norrbotten.

Den svenska skogspolitiken brukar ofta sammanfattas under devisen Frihet under ansvar. Frihet syftar på att politikområdet är mindre detaljreglerat än tidigare och att skogsägarna därigenom har givits större frihet att själva välja hur skogen ska brukas och nyttjas.

Med utgångspunkt i skogsutredningens betänkande *Stärkt äganderätt, flexibla skyddsformer och naturvård* gjorde Regeringen 2021 ett tydliggörande i skogspolitiken om frivillighet och äganderätt. Regeringen anför att en stark ägande- och brukanderätt är grunden för att i ökad utsträckning kunna ta tillvara skogens potential för ekonomi, klimat och miljö. Vidare betonas att myndigheterna bör använda frivilligt formellt skydd som grundläggande utgångspunkt och huvudsakligt arbetsätt.

Lagstiftaren är alltså tydlig med att eventuella avsättningar skall ske frivilligt.

Utifrån detta så anser Piteå kommun:

- att det finns nog med sparade arealer för naturvård inom Piteå kommun, de skogar som finns kvar skall kunna brukas på ett ansvarfullt sätt av sina ägare enligt de regelverk som styr det Svenska Skogsbruket.
- att det interimistiska avverkningsstoppet skall upphävas och att om det skall bildas någon form av reservat på Degerberget skall detta ske i överenskommelse och i samråd med berörda skogsägare på frivillig basis.

Piteå kommun

Patric Lundström (S)
Kommunstyrelsens ordförande



Yttrande angående länsstyrelsens förslag på områdesskydd vid Degerberget-Hötjärnhällan

Förslag till beslut

Piteå kommun tillstyrker länsstyrelsens förslag om att bilda ett naturreservat vid Degerberget-Hötjärnhällan.

Bakgrund

Kommunledningsförvaltningen begär sakkunnigt yttrande i rubricerat ärende. Länsstyrelsen har sedan 2018 aktivt arbetat med ett skydd för området Degerberget-Hötjärnhällan. Redan 2017 klassade Skogsstyrelsen en del av Hötjärnhällan som nyckelbiotop och lyfte frågan om att skydda området som reservat till Länsstyrelsen. Förslaget berör del av fem fastigheter på Pitholm. För tre av fastigheterna finns avtal om ersättning för det intrång i pågående markanvändning som reservatsbeslutet innebär och ersättningen har betalats ut till dessa fastighetsägare. För två av fastigheterna har länsstyrelsen utfärdat ett interimistiskt förbud mot att bedriva skogsbruk för att undvika att natur- och friluftslivsvärdena påverkas negativt samt skapa ett förhandlingsutrymme i tid.

Länsstyrelsen beskriver området på följande sätt:

Området är ca 90 ha stort, varav produktiv skog ca 53 ha, och utgörs av mycket värdefull naturskog med en stor mångfald av växter och djur knutna till naturskogsmiljöer. Området har en unik flora med både fridlysta och rödlistade arter. Området har vidare stor betydelse för friluftslivet i Piteå och erbjuder tätortsnära natur- och friluftsupplevelser året runt.

Skogsavverkning eller annan exploatering medför att områdets natur- och friluftsvärden samt dess opåverkade och ostörda karaktär förstörs. De höga natur- och friluftsvärden som finns i området kräver ett omfattande och långsiktigt skydd för att bevaras och utvecklas. Med anledning av detta har frågan om bildande av ett naturreservat aktualiserats.

Degerberget i ett samhällsperspektiv

Översiktsplan 2030, Planstrategin, anger bl a att *Piteås natur är en värdefull resurs och tillgång. Attraktiva naturområden ska finnas nära och vara tillgängliga för boende.* Mark- och vattenanvändningskartan redovisar att Degerberget omfattas av: Riksintresse rennärning, Riksintresse friluftsliv och Riksintresse kustturism. Översiktsplanen anger även Degerberget som ett område klassat som Närnatur av särskild betydelse och Utvecklingsområde Natur.

Närhet till naturen och tillgång till fina naturområden är idag en av flera viktiga faktorer vid val av bostadsort. Tillgång till tätortsnära naturområden har fått allt större betydelse för om en bostadsort värderas som attraktiv eller inte, inte minst efter pandemin. Vi ser att större kommuner som Luleå och Umeå som växer snabbt och behöver exploatera naturområden samtidigt ser till att bevara viktiga naturområden för att fortsatt vara attraktiv som bostadsort. Som jämförelse kan nämnas att för Stockholmskommuner ligger snittet på andelen naturskyddad landareal på knappt 10 procent (SCB 2022). Andelen skyddad landareal i Luleå och Umeå ligger på 4 procent, i Piteå 1,5 procent. Luleå har dessutom nyligen påbörjat ett uppdrag att inom 2 år bilda 9 st nya kommunala naturreservat, varav 6 st ligger tätortsnära. Degerberget representerar den typ av naturområde som många större kommuner värnar om när orten växer och man samtidigt behöver ta mark i anspråk för bostäder och verksamheter.



Degerberget är ett kustberg med strategiskt läge för friluftsliv, rekreation och naturupplevelser. Närheten till Piteå och större tätorter gör naturområdet till ett attraktivt besöksmål och välbesökt utflyktsområde för både Pitebor och besökare till Piteå. Degerberget når 81 m ö h och ligger alldeles intill havet och är nog den plats där man har den allra bästa utsikten och överblicken över Piteås skärgård. Sedan lång tid finns en del friluftsanordningar bl a eldstäder. Kommunal information om Degerberget finns bl a på www.pitea.se och i friluftsguiden Pitemål.

Tillgång till vardagsnära natur är även viktigt för folkhälsan enligt många undersökningar. Regionen och Länsstyrelsen gör omfattande informationsinsatser gällande naturens betydelse för fysisk och psykisk hälsa. Medborgardialogen som fördes i arbetet med utvecklingsplanerna för Strömnäsbacken-Pitholmshöjden visade på kommuninvånarnas starka engagemang och vikten av skogens möjligheter till rekreation och friluftsliv.

Konsekvenser

Om naturreservatet genomförs ändras markanvändningen så att 53 ha produktiv skogsmark ej kan användas för skogsbruksändamål. Berörda markägare får ersättning motsvarande minst marknadsvärdet + 25 procent men kan ändå kvarstå som markägare med jakträtt mm.

Om naturreservatet inte genomförs kommer stora, centralt liggande delar av Degerberget-Hötjärnhällan att avverkas och de kvaliteter som idag finns för friluftsliv, rekreation, upplevelser och naturvård påverkas negativt och förstörs i stor utsträckning. Möjligheten att utveckla området för friluftsliv, folkhälsa och som resurs för ett attraktivt Piteå går förlorad.

Samhällsbyggnad, Planeringsavdelningen

Definitioner Översiktsplan 2030 - Mark- och vattenanvändningskartan

Närnatur, särskild betydelse

Natur- och grönområden som utgör värdekärnor med kombinerade sociala och ekologiska värden med betydelse för Piteås identitet. Områdena är särskilt betydelsefulla och har en överordnad roll i grönstrukturen.

Utvecklingsområde Natur

Särskilt värdefullt naturområde med högt ekologiskt värde och social utvecklingspotential. Skydd kan övervägas och plan för skötsel och utveckling tas fram för att områdets attraktivitet, tillgänglighet och värden ska kunna öka. Vid tillståndsgivning och planläggning ska dessa områden undantas från verksamheter som påverkar värdena.

Piteå kommun tillstyrker helt och hållet Länsstyrelsens förslag om att inrätta Degerberget-Hötjärnhällan som naturreservat. Vi ser stor betydelse i att skydda detta område för att bevara dess unika naturvärden och den biologiska mångfalden, samt att säkerställa att området fortsätter att vara en tillgång för rekreation och friluftsliv för både nuvarande och framtida generationer.

Naturreservatets potentiella roll i att främja biologisk mångfald, rekreation och folkhälsa kan inte underskattas. Att bevara området inte bara skyddar den unika floran och faunan utan också säkerställer att Piteå fortsätter vara en attraktiv plats för både boende och besökare. Områdets närhet till tätbebyggelse gör det till en värdefull resurs för daglig rekreation och naturupplevelser, vilket är avgörande för livskvaliteten i vår kommun.

Yrkanden:

1. Vi tillstyrker förslaget om att bilda naturreservatet och erkänner behovet av att skydda området från exploatering. Detta steg är avgörande för att bevara områdets ekologiska, estetiska och rekreativa värden.
2. Piteå kommun förbinder sig att aktivt delta i den fortsatta planerings- och förvaltningsprocessen för reservatet. Vi är redo att bidra med våra resurser och expertis för att stödja en hållbar förvaltning och utveckling av området.
3. Kommunen åtar sig att informera och engagera allmänheten, skolor och andra intressenter om reservatets betydelse och dess fördelar genom våra kommunikationskanaler och offentliga program.

Vi värdesätter det tätortsnära läget och det unika natur- och rekreationserbjudandet som Degerberget-Hötjärnhällan innebär. Som en del av vår långsiktiga plan för att öka livskvaliteten och attraktiviteten i Piteå, ser vi bevarandet av detta område som ett kritiskt steg.

Vi ser fram emot att fortsätta vårt samarbete med Länsstyrelsen och andra berörda parter för att säkerställa att Degerberget-Hötjärnhällan blir ett framgångsrikt och värdefullt naturreservat.

Mats Dahlberg

Gruppledare, Miljöpartiet Piteå

Begäran om medel ur
Kommunstyrelsens
central pott -
Mariatippen/Hedens
industriområde
§210
22KS457

...



§ 109 Begäran om medel ur Kommunstyrelsens centrala pott - Mariatippen/Hedens industriområde

Diarienumr 22KS457

Beslut

Kommunstyrelsens arbets- och personalutskott föreslår att Kommunstyrelsen beviljar investeringsmedel om 1 mkr till Samhällsbyggnadsnämnden för projektet Mariatippen/Hedens industriområde.

Medel tas från Kommunstyrelsens centrala pott "Samhällsutveckling".

Ärendebeskrivning

Två av Piteå kommuns övergripande mål är att till år 2030 blir 46 000 invånare och till 2040, 50 000 invånare och att Piteå ska vara en attraktiv ort för näringsliv och företagande. Båda dessa mål ovan ställer krav på att erbjuda eller möjliggöra attraktiva boendemiljöer och industritomter.

Ett markbyte är genomfört (del av Öjebyn 24:45) mellan Piteå kommun och AB Infjärdens Värme Fastigheter (SBN 2022-04-28 §63 dnr: 22SBN357). Exploatören ska exploatera området med två industritomter. I KS 20233-08-29 dnr: 22KS457 beviljades 2,2 mkr till projektet. Äskandet innefattade byggnation av ny väg 220 meter, vägen är kommunal enligt gällande detaljplan. Projektet har blivit försenad pga av utdragen dialog med exploatören och inväntan av godkänt bygglov. Byggnationen av infrastruktur ska utföras hösten 2024. Utbyggnationen utförs i samverkan med Pireva och PiteEnergi.

Detta äskande avser 1 mkr, anledning till fördröjning av projektet är en överenskommelse med PiteEnergi gällande förläggning av luftledning i mark (PiteEnergi har ledningsrätt) samt miljöutredningar pga markföroreningar.

Kommunledningsförvaltningens yttrande

Orsaken till fördröjningen handlar om två delar. Dels tvingas man att markförlägga en luftburen ledning, dessutom har fördröjningar tillkommit till följd av omfattande miljöutredningar pga markföroreningar. Kommunledningsförvaltningen gör



bedömningen att nu föreslagen tilläggsfinansiering på 1 mkr avser en fördyring och ryms inte inom budget. Den totala budgeten för projektet är 3,2 mkr, tidigare beviljade 2,2 mkr samt den miljon som Samhällsbyggnadsnämnden nu ansöker om ur den centrala potten.

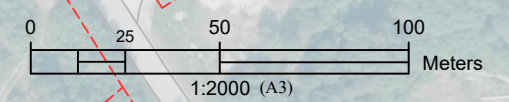
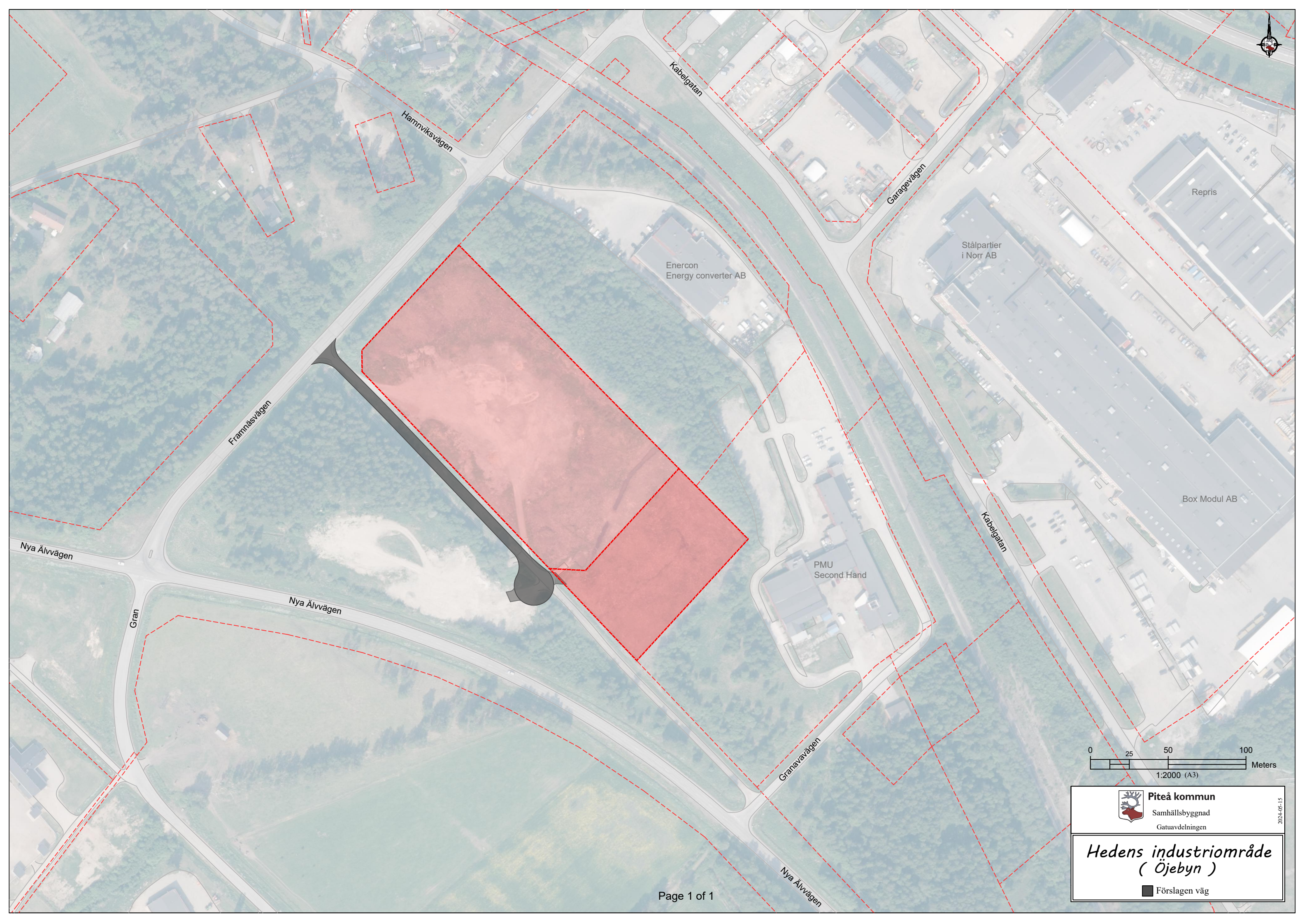
Propositionsordning


Ordföranden ställer proposition och finner att det endast föreligger ett förslag vilket blir Kommunstyrelsens arbets- och personalutskottets beslut.

Beslutsunderlag


- Kalkyl Hedens industriområde
- Kartbilaga Hedens industriområde

Hedens industriområde						
Ny gata, 220 m 6,5 m bred						2024-05-14
UTFÖRANDEENTREPRENAD						
				Upparbetat	2024	Totalt
Åtgärd	Antal	Enhet	a-pris	Kostnad Gata	Kostnad Gata	
UTFÖRANDE						
Projektering				114 900	0	114 900
Överenskommelse PiteEnergi				430 000	0	430 000
Miljöundersökningar				304 000	0	304 000
Entreprenad				0	2 050 000	2 050 000
Projektledning/byggledning		tim	700	25 700	70 400	96 100
Kostnad				874 600	2 120 400	2 995 000
Osäkerhet 10%				0	205 000	205 000
Total projektkostnad				874 600	2 325 400	3 200 000
Beviljade medel 2022						2 200 000
Åskade medel 2024						1 000 000
Kommentar: I KS 2023-08-29 dnr: 22KS457 beviljades 2 200 000 kr till projektet.						



 **Piteå kommun**
 Samhällsbyggnad
 Gatuavdelningen

*Hedens industriområde
 (Öjebyn)*

 Förslagen väg

2024-05-15

Medlemsinsats
Kommuninvest 2024
§211
24KS542

...



KOMMUNINVEST

Svenska kommuner och regioner i samverkan

Instruktion för inbetalning av obligatorisk medlemsinsats 2024

Föreningsstämman 2020-04-16 beslutade om ändrade stadgar och Plan för Kommuninvests kapitaluppbyggnad. Besluten innebär att medlemmarna i Kommuninvest Ekonomisk förening under åren 2021 till 2024 ska betala in ökat insatskapital till föreningen.

Stadgeändringen och stämmobeslutet från 2020 tillsammans med stämmobeslutet 2024-03-21 innebär att insatskapitalet för kommuner och regioner successivt ökar enligt nedan. Beloppen för regionerna justeras i enlighet med nuvarande regler som innebär att regionernas insatskapital ska vara en femtedel av kommunernas insatskapital. Det är viktigt att inbetalningen av insatskapitalet sker senast vid nedan angivna inbetalningsdag.

<u>Insatskapital för kommuner</u>	<u>Insatskapital för regioner</u>	<u>År</u>
1300 kr/invånare	260 kr/invånare	2024

Invånarantalet vid beräkningen av insatskapital "låstes" när respektive medlem uppnådde den av stämman beslutade högsta medlemsinsatsen. Om så inte skett så beräknas insatskapitalet på invånarantalet 2023-12-31 enligt Statistiska Centralbyrån.

Inbetalning av obligatorisk medlemsinsats - Piteå kommun

Inbetalning till Bankgiro	5495-1462
Inbetalningsdag	2024-09-13
Obligatorisk medlemsinsats att betala	4 218 400 SEK

*Vänligen ange referensnummer 167262 vid inbetalning. Betalning sker till Kommuninvest i Sverige AB som ombesörjer mottagandet av betalningar på uppdrag av Kommuninvest Ekonomisk förening.

Eventuella frågor kan ställas till finansrådgivare på kundgruppen@kommuninvest.se eller på telefon 010-470 88 20 alternativt Rasmus Persson på rasmus.persson@kommuninvest.se eller telefon 076-13 12 949.



§ 192

Kapitaliseringen av Kommuninvest Ekonomisk förening

Diariennr 20KS431

Beslut

Kommunfullmäktige beslutar att Piteå kommun till Kommuninvest ekonomisk förening successivt ska inbetala ett insatsbelopp om motsvarande maximalt 1 300 kr per invånare, i enlighet med Föreningens inbetalningstrappa för kapitalinsats.

Kommunfullmäktige beslutar att återbetalt förlagslån om 5,9 mkr inbetalas till Kommuninvest ekonomisk förening som kapitalinsats för år 2021 samt som delsumma för kapitalinsats år 2022.

Kommunfullmäktige beslutar att Kommunstyrelsen bemyndigas att besluta om och vidta de åtgärder som krävs för inbetalning av kapitalinsats i Kommuninvest ekonomisk förening till följd av ökade krav på kapitalinsats under åren 2021, 2022, 2023 och 2024, upp till ett belopp motsvarande maximalt 1 300 kr per invånare.

Ärendebeskrivning

Piteå kommun är medlem i Kommuninvest Ekonomisk förening ("Föreningen"), en medlemsorganisation som företräder den kommunala sektorn i finansieringsfrågor. Upplånings- och utlåningsverksamheten bedrivs i det av Föreningen helägda dotterbolaget Kommuninvest i Sverige AB (publ) ("Kommuninvest"). Kommuninvests kreditvärdighet bärs upp av en solidarisk borgen från medlemmarna, vilken bidrar till att göra Kommuninvest till en attraktiv motpart för kvalificerade investerare och finansiella institutioner.

I november 2010 upptog Föreningen förlagslån från medlemmarna omfattande 1 mdkr. Syftet med förlagslånen var att efter finanskrisen snabbt höja nivån på kapital i Kommuninvest i avvaktan på att kapitalet genom medlemsinsatser ökat till de nivåer som krävs av Finansinspektionen. Föreningen har därför använt lånebeloppet till att finansiera ett separat förlagslån från Föreningen till Kommuninvest. Samtliga dåvarande medlemmar deltog i förlagslånen. Piteå kommuns förlagslån till Föreningen uppgår per 2020-09-03 till 5,9 mkr, jämte ränta.

Genom regeländringar får det befintliga förlagslånet till Kommuninvest inte längre inräknas in i kapitalbasen. Det innebär att förfarandet inte längre fyller den tänkta funktionen att bidra till kapitaliseringen av Kommuninvest och förlagslånen kommer därför återbetalas till medlemmarna.

Eftersom Kommuninvest de kommande åren behöver tillföras nytt kapital erbjuds samtliga medlemmar som bidragit till förlagslånen att omedelbart använda sin del av förlagslånen för att öka sin kapitalinsats till Föreningen och således inbetala motsvarande belopp till Föreningen i form av en kapitalinsats. För medlemskap i Föreningen krävs att en medlem bidrar med en kapitalinsats genom en obligatorisk medlemsinsats.

Vid föreningsstämman 2020 ändrades stadgarna till att en enhetlig obligatorisk medlemsinsats



ska gälla för samtliga medlemmar samt att återbäringstrappan därmed tas bort fr o m 2021. Insatsen motsvarar 1 300 kronor per invånare för kommuner och 260 kronor per invånare för regioner, vilket samtliga medlemmar ska ha uppnått vid utgången av 2024. Den nya nivån har kopplats till en årlig trappa, där kravet ökar successivt under de kommande fyra åren enligt följande:

År Kapitalinsats kommun (kr/invånare)

2020 900
2021 1 000
2022 1 100
2023 1 200
2024 1 300

Medlemmarna ska således, med start 2021, tillse att deras kapitalinsatser i Föreningen minst uppgår till ovan angivna belopp. Piteå kommuns nuvarande insatskapital är 900 kr per invånare. Med ett ökat insatskapital år 2024 om 1 300 kr per invånare, beräknat på invånarantalet innevarande år, motsvaras av en total inbetalning om 16,9 mkr. Inlöst förlagslån om 5,9 mkr återbetalas till Föreningen och täcker därmed hela kapitalinsatsen år 2021 samt delsumma för 2022 års kapitalinsats. Utöver återbetalt förlagslån återstår sedan en kapitalinsats om totalt 11,0 mkr fördelat på åren 2022-2024.

Yrkanden

Stefan Askenryd (S): bifall till Kommunstyrelsens beslut.

Propositionsordning

Ordföranden ställer proposition och finner att det endast föreligger ett förslag vilket blir Kommunfullmäktiges beslut.

Beslutsunderlag

- Borttagen på grund av personuppgifter.
- Insatskapital per medlem samt förlagslån

Plan för aktualisering av styrande dokument 2024

§212

24KS471

...

Styrande dokument	Dokumenttyp	Antagen Senast	Giltig till	Internt ansvarig
Riktlinjer för personlig säkerhet	Riktlinje	2018-06-04	2022-12-31	Internt stöd/säk
Riktlinjer för Mänskliga rättigheter - mångfald	Riktlinje	2019-04-29	2023-06-30	H-Tillväxt
Riktlinjer för offentlig belysning	Riktlinje	2017-11-27	2023-06-30	Samhällsbyggnadsnämnden
Handlingsplan för trygghetspunkter	Handlingsplan/program	2018-11-08	2023-12-31	Internt stöd/säk??
Policy för ärendeprocessen	Policy	2019-04-04	2023-12-31	Internt stöd/ärende
Reglemente för brukarråd	Reglemente	2020-03-20	2023-12-31	Internt stöd/ärende
Riktlinjer för Piteå kommuns tillväxtpolitiska reserv	Riktlinje	2013-03-04	2023-12-31	Näringsliv
Riktlinjer för resultatenheter	Riktlinje	2019-08-26	2023-12-31	Internt stöd/Utred
Riktlinjer för säkerhetsarbetet i Piteå kommun	Riktlinje	2018-11-26	2023-12-31	Räddningstjänsten
Allmänna lokala ordningsföreskrifter	Föreskrift	2020-05-18	2024-06-30	Samhällsbyggnad
Policy för inköp	Policy	2020-05-18	2024-06-30	Ekonomi
Reglemente för krisledningsnämnden	Reglemente	2020-05-18	2024-06-30	Internt stöd/säk
Näringslivsprogram	Plan/program	2020-08-25	2024-12-31	Näringsliv
Riktlinjer för god ekonomisk hushållning, resultatutjämningsreserv och reservfond	Riktlinje	2020-05-18	2024-12-31	Ekonomi
Riktlinjer för uteserveringar	Riktlinje	2021-11-22	2025-03-31	Samhällsbyggnadsnämnden

Påväg för förlängning

Påväg för förlängning

Styrande dokument som antingen gått ut eller kommer gå ut innan 2025-03-31

Ovanstående dokument behöver aktualiseras, revideras eller upphävas under året. Beslutsinstans är kommunstyrelsen eller kommunfullmäktige.

Styrande dokument	Dokumenttyp	Antagen Senast	Giltig till	Internt ansvarig
Instruktion för informationssäkerhet	Anvisning	2020-10-01	2021-12-31	Internt stöd/säk
Anvisning för tillträde till Stadshuset	Anvisning	2018-05-21	2022-06-30	Internt stöd/säk
Anvisning för investeringsprocess byggnader	Anvisning	2018-04-26	2022-12-31	Fastighets och serviceförvaltningen
Anvisning för löneöversyn	Anvisning	2019-05-20	2023-06-30	Personal
Anvisning för posthantering	Anvisning	2019-10-31	2023-12-31	Internt stöd/ärende?? MBS?
Anvisning för utbildning av krisorganisation	Anvisning	2019-12-12	2023-12-31	Internt stöd/säk
Anvisning till Reglemente för arkiv	Anvisning	2020-06-09	2024-06-30	Internt stöd/arkiv
Instruktion för kommunchef	Anvisning	2019-03-04	2024-06-30	Kommunalråd
Anvisning för digital informationshantering	Anvisning	2020-11-26	2024-12-31	Utveckling
Anvisning för klimatpott	Anvisning	2020-02-13	2024-12-31	Interntstöd/H-tillväxt
Anvisning för säkerhetsskyddsklassificerade handlingar	Anvisning	2020-08-21	2024-12-31	Internt stöd/säk
Anvisning för säkerhetsskyddsklassificerade uppgifter i fristående dator	Anvisning	2020-08-21	2024-12-31	Internt stöd/säk
Styrande dokument som antingen gått ut eller kommer gå ut innan 2025-03-31				
Ovanstående dokument behöver aktualiseras, revideras eller upphävas under året. Beslutsinstans är Kommunchef				
Till kommunstyrelsen för kännedom				

Styrande dokument	Dokumenttyp	Dokumentansvarig/processägare	Antagen Senast	Tillsvidare?
Finansriktlinjer	Riktlinje	Kommunledningsförvaltningen	2017-01-23	Tillsv.
Riktlinjer för att motverka klotter och skadegörelse	Riktlinje	Kommunledningsförvaltningen	2015-03-02	(Tillsv.)
Policy för Piteå kommuns bostadspolitik	Policy	Kommunledningsförvaltningen	2006-05-22	Tillsv.
Hysesvillkor för föreningar i kommunens lokaler	Riktlinje	Kommunledningsförvaltningen	2011-02-14	Tillsv.
Riktlinjer för sponsring	Riktlinje	Kommunledningsförvaltningen	2009-05-18	Tillsv.
Riktlinjer för utlandsresor i tjänsten	Riktlinje	Kommunledningsförvaltningen	2006-06-07	Tillsv.
Riktlinjer i samband med kommunal representation	Riktlinje	Kommunledningsförvaltningen	2010-03-23	Tillsv.
Anvisning för arbete med jämställdhet i Piteå kommun	Anvisning	Kommunledningsförvaltningen	2018-04-11	Tillsv.
Riktlinjer för POSOMs (beredskapsgruppen för psykiskt och socialt omhändertagande) orga	Riktlinje	Kommunledningsförvaltningen	2014-04-28	Tillsv.
Handlingsplan - Miljö, klimat och energi	Handlingsplan/program	Samhällsbyggnadsnämnden	2019-10-07	Tillsv.
Plan för mottagande av utrymda från annan ort	Plan/program	Kommunledningsförvaltningen	2014-02-17	Tillsv.
Plan för utrymning och sanering av Piteå kommun vid kärnteknisk olycka	Plan/program	Kommunledningsförvaltningen	2013-09-03	Tillsv.
Program för Piteå kommuns integrationsarbete	Plan/program	Kommunledningsförvaltningen	2012-02-20	Tillsv.
Säkerhetsskyddsplan för Piteå kommun	Plan/program	Kommunledningsförvaltningen	2013-11-18	Tillsv.
Anvisning slutredovisning av investeringsprojekt för Piteå kommun	Anvisning	Kommunledningsförvaltningen	2018-01-01	Tillsv.
Anvisning för bidrag ur kommunens pott för skadeförebyggande medel	Anvisning	Kommunledningsförvaltningen	2016-03-02	Tillsv.
Anvisning för intern krishantering för Piteå kommun	Anvisning	Kommunledningsförvaltningen	2016-01-04	Tillsv.
Anvisning för projektverksamhet i Piteå kommun	Anvisning	Kommunchef	2009-12-03	Tillsv.
Vindbruksplan - del 1-3	Plan/program	Samhällsbyggnadsnämnden	2021-04-22	Tillsv.
Allmänna bestämmelser för användande av allmänna vatten- och avloppsanläggningar (AB	Föreskrift	Kommunstyrelsen	2008-01-01	Tillsv.
Bestämmelser för utdelning av Piteåmedaljen	Föreskrift	Kommunstyrelsen	2010-10-11	Tillsv.
Lokala ordnings- och säkerhetsföreskrifter för Piteå Hamn	Föreskrift	Kommunstyrelsen	2015-11-16	Tillsv.
Riktlinjer för internt skydd	Riktlinje	Säkerhetsansvarig	2009-09-28	Tillsv.
Anvisning för införskaffande av terminalglasögon	Anvisning	Kommunstyrelsen	2004-04-01	Tillsv.
Anvisning för redovisning av investeringar	Anvisning	Ekonomichef	2016-06-01	Tillsv.
Taxa för försäljning av parkeringsplatser	Taxa / Avgift	Kommunstyrelsen	1990-11-19	Tillsv.
Riktlinjer för Piteå kommuns EU-arbete	Riktlinje	Kommunstyrelsen	2009-11-30	Tillsv.

Styrande dokument som gäller tillsvidare

Dokument som behöver revideras vid behov. Tas upp för aktualisering utifrån arbetsbelastning.

Kriterier för
vigselförrättare
§215
24KS125

...

Motion (SLP) -
Försörjningskrav
§216
23KS722

...



Skol och Landsbygdspartiet

Lägsta lön 26 560 kronor

Motion 2023-11-07

Bakgrund:

Försörjningskrav. Försörjningskrav innebär att den som kommer till Sverige från ett annat land för att arbeta måste nå upp till en viss lönenivå för att beviljas arbetstillstånd. I nuläget ligger lägstanivån på 13 000 kronor, men regeringen och Sverigedemokraterna är överens om att höja nivån till 26 560 kronor.

Detta kan bara tolkas som att det krävs 26 560 kronor per månad att kunna försörja sig för att ha en minimalt acceptabel levnadsnivå.

Kommunfullmäktige i Piteå är de facto arbetsgivare för de som arbetar för och i kommunen. Det är därför rimligt att ingen som är heltidsanställd i Piteå Kommun skall ha en lägre månadslön än 26 560.

Arbetskraftsinvandring är antagligen nödvändigt för att systemet skall fungera som det nu gör. Men det måste betraktas som oetiskt att människor som utför ett fullgott arbete skall arbeta för en låg lön. De företag som utnyttjar lågavlönad arbetskraft må höja sina produkters pris och automatisera och robotisera än mer effektivt. För kommunen gäller samma sak. Bedöms arbetstagarna vara nödvändiga så skall de ha en adekvat lön. Flera kommuner har därför höjt lönen till 26 500, för att harmonisera i ett första steg med medianlönen, som nu är 33 200 kr.

Kommunen kan göra en impopulär åtgärd som att höja skatten. Man kan också göra en mer populär åtgärd som att sänka lönen för de allra högst betalda.

Hur som helst är det inte acceptabelt att betala människor med så låga löner att man skapar ett låglöneproletariat.

Nu kan inte kommunfullmäktige som enhet förhandla med arbetstagarna om deras löner. Däremot kan kommunfullmäktige fatta beslut om att 26 500 kronor/månad skall vara riktvärdet för lägsta lönenivå när kommunens förhandlare bestämmer eller förhandlar med arbetstagarparten.

Hemställer härmed

att de kommunala förhandlarna utgår från en lägsta månadslön på 26 500 kr heltid för alla arbetstagare/anställda i Piteå Kommun

Anders Nordin, Sara Hall, Lars Larsson och Eva Nordlund

Politiskt anförande Motion (SLP) - Försörjningskrav

Jag står här idag för att föreslå ett avslag på motionen om att höja lägsta månadslönen för heltidsanställda i Piteå kommun. Det är viktigt att vi noggrant överväger konsekvenserna av en sådan åtgärd.

Först och främst, i Piteå kommun gör vi ingen skillnad på medborgarskap när det gäller lönesättning. Lönerna bestäms utifrån krav i arbetet, utbildning och erfarenhet. Våra lägsta löner finns i yrken som inte kräver utbildning eller erfarenhet. Att höja dessa löner till en nivå som motsvarar yrken som kräver högre utbildning skulle skapa en obalans i vår lönestruktur.

En sådan förändring skulle tvinga oss att höja lönerna för alla yrkesgrupper, inklusive de som kräver högre utbildning och ansvar. Detta skulle leda till en kedjereaktion av löneökningar som kan bli ekonomiskt ohållbara för kommunen.

Vi står redan inför stora utmaningar med att rekrytera och behålla kvalificerad personal inom alla yrkesområden. Att genomföra en omfattande löneökning kan förvärra dessa utmaningar och göra det svårare att attrahera högutbildad personal.

Piteå kommun har redan tagit steg för att förbättra lönevillkoren för yrken som inte kräver utbildning, inom rimliga gränser. Vi har gjort detta för att säkerställa att utbildning fortsatt lönar sig och för att upprätthålla en rättvis lönestruktur.

Att anta denna motion skulle påverka hela vår lönestruktur negativt och skapa ekonomiska utmaningar. Därför uppmanar jag Kommunfullmäktige att avslå motionen för att säkerställa att vi kan fortsätta erbjuda rättvisa och konkurrenskraftiga löner som speglar våra medarbetares utbildning och erfarenhet, samtidigt som vi behåller ekonomisk stabilitet i kommunen.

Kata Nilsson (S)
Kommunalråd